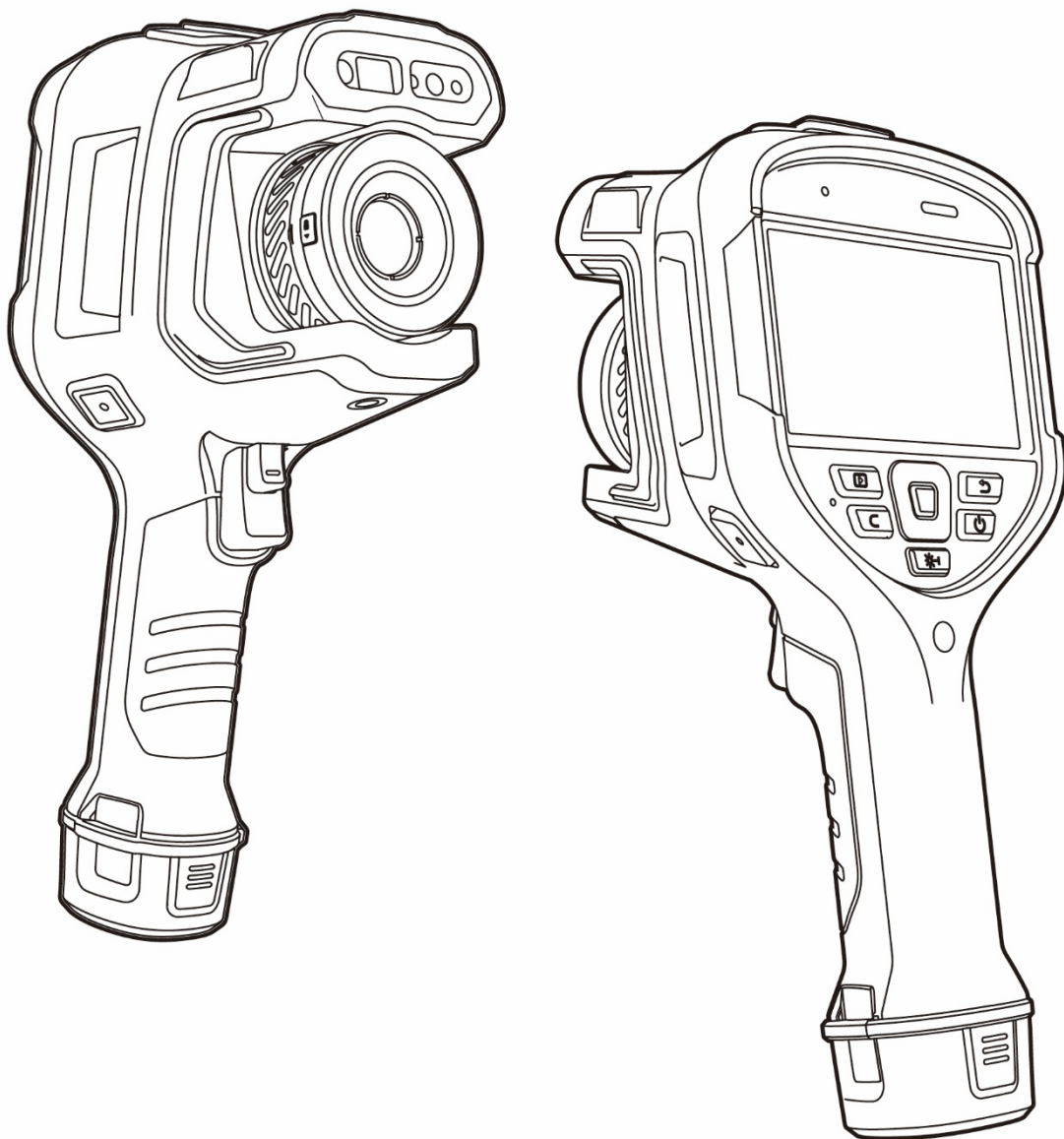


PROFESSIONAL **THERMAL IMAGER**

Felhasználói kézikönyv v1.0



Thank you for choosing this product. Please read this Guide before use and properly keep it for future reference. We hope that the product meets your expectations.

Tartalomjegyzék

Fontos megjegyzés	IV
Óvintézkedések	V
Veszélyes	V
Figyelem.....	V
Megjegyzés.....	V
A termék bemutatása	- 1 -
Tárolás és szállítás.....	- 2 -
Tárolás:.....	- 2 -
Szállítás:.....	- 2 -
A kezelőfelület területeinek áttekintése	- 3 -
Valós idejű kép kezelőfelület	- 3 -
A galéria fő kezelőfelülete	- 4 -
Képszerkesztés.....	- 6 -
Gyorsbillentyűk legördülő menü	- 7 -
Megfigyelések.....	- 8 -
Kép üzemmódváltás	- 8 -
Kézi fókusz/Fél-autofókusz/Érintőképernyős fókusz/Folyamatos autofókusz.....	- 10 -
Elektronikus zoom	- 11 -
Felvétel	- 12 -
Fotók készítése	- 12 -
Panorámakép összefűzése	- 13 -
Szupernagy felbontás.....	- 14 -
Időzített felvétel.....	- 14 -
Videófelvétel.....	- 15 -
Időzített videófelvétel.....	- 15 -
Analitikai műveletek	- 17 -
Hőmérséklet-mérési paraméterek.....	- 17 -
Színpaletta.....	- 19 -
Valós idejű analízis	- 20 -
Hőmérséklet-különbségek elemzése.....	- 24 -
LEVEL/SPAN.....	- 25 -
Galéria.....	- 26 -
Képanalízis	- 28 -
Videó szerkesztése	- 30 -
Általános beállítások	- 33 -
Keresés	- 33 -
Hőmérséklet-mérési tartomány.....	- 33 -
Hőmérséklet-riasztás.....	- 34 -
Képjelölő	- 35 -
Kép vízjel.....	- 36 -
Segédgombok	- 37 -
AI hang.....	- 38 -
A mértékegység átváltása.....	- 39 -
A paraméterek mentése	- 40 -
Lézeres bemérés	- 40 -
Paraméterek jelentése.....	- 41 -
Preferenciák.....	- 41 -
Jelszavas lezárás.....	- 42 -
Kikapcsolás és hibernálás.....	- 42 -

Wi-Fi	- 43 -
Hálózati csatlakoztathatóság	- 44 -
Bluetooth	- 47 -
Általános	- 47 -
Frissítések ellenőrzése	- 48 -
Helyi frissítés	- 48 -
Dátum és idő	- 49 -
Nyelv	- 49 -
Tárolás	- 50 -
Az eszköz gyári beállításainak visszaállítása	- 50 -
Formázás	- 51 -
Adatszinkronizálás	- 51 -
Lencse felismerése	- 52 -
Csatlakoztatás külső eszközökhöz	- 53 -
Porton keresztüli csatlakozás	- 53 -
USB interfész	- 53 -
A memóriakártya és a lencsék telepítése	- 54 -
A közönséges tárgyak fajlagos emissziós táblázata	- 56 -
Az általános hibaelhárítás összefoglalása	- 57 -
Környezetvédelem és egyébek	- 58 -

Fontos megjegyzés

Ez az útmutató egy általános kézikönyv egy sor termékhez, ami azt jelenti, hogy a kapott termék specifikus modelltípusa eltérő lehet, mint amit a képen lát; kérjük, nézze meg a tényleges kapott terméket.

Ezt a felhasználói kézikönyvet a felhasználói kényelem érdekében lett így elrendezve, a vállalat termékeinek használata és megértése céljából. Minden tőlünk telhetőt megteszünk, hogy biztosítsuk a kézikönyv tartalmának pontosságát, ám ezzel együtt sem garantálhatjuk a tartalom hiánytalanságát, mivel a termékeink folyamatosan frissülnek és javulnak. Vállalatunk fenntartja magának a jogot, hogy előzetes figyelmeztetés nélkül bármikor módosítsa a tartalmat.

Óvintézkedések

Veszélyes

- 1) Kérjük, töltsse fel az akkumulátort a jelen kézikönyvben leírtak szerint, és kövesse a töltés lépéseit és az óvintézkedéseket. A helytelen töltés az akkumulátor felmelegedését, károsodását okozhatja, vagy akár az emberi szervezetben is sérülést okozhat;
- 2) Soha ne próbálja felnyitni vagy szétszedni az akkumulátort. Ha az akkumulátor szivárog, és a folyadék emberi szembe jut, azonnal öblítse ki alaposan a szemét vízzel, és kérjen orvosi ellátást.

Figyelem

- 1) Kérjük, próbálja meg stabilan tartani az eszközt, és kerülje annak heves rázását;
- 2) Ne használja vagy tárolja a készüléket olyan környezetben, amelyben a működési vagy tárolási hőmérséklet túllépi a készülék számára engedélyezett értéket;
- 3) Ne irányítsa az eszközt nagyon intenzív hőszugárzó forrás, úgymint a Nap, lézerek, ponthegesztők, stb. felé;
- 4) Ne takarja el a készüléken lévő nyílásokat;
- 5) A károsodás elkerülése érdekében ne ütögesse, dobálja vagy rázogassa a készüléket vagy annak tartozékait;
- 6) Ne szerelje szét maga ezt a készüléket, mert azzal károsíthatja a szerkezetet, és elvesztheti a garanciális jogokat;
- 7) Ne használjon oldatokat vagy hasonló folyadékokat az eszközön és a kábeleken, mert azok károsíthatják az eszközt;
- 8) Ne használja az eszközt olyan környezetben, amelyben a működési hőmérséklet túllépi a készülék számára engedélyezett értéket, mert az károsíthatja az eszközt;
- 9) Az eszköz letörlése során kövesse az alábbi lépéseket:
 - Nem optikai felületek: A hőkamera nem optikai felületei szükség esetén letörölhetők tiszta, puha törlőruhával;
 - Optikai felületek: A hőkamera használata során kerülje a lencsék optikai felületének bepiszkolódását, különösen kerülje például, hogy a kezével megérinti a lencsét, mivel a kézről származó zsírnyomok hagyhatják a lencse üvegén, és korrodálhatja az üvegfelület optikai bevonatrétegét. Amikor az optikai lencse felszíne szennyezett, óvatosan törölje le professzionális lencsetisztító papírral;
- 10) Ne helyezze az akkumulátort magas hőmérsékletű környezetbe, vagy magas hőmérsékletű tárgyak közelébe;
- 11) Ne zárja rövidre az akkumulátor pozitív és negatív pólusát;
- 12) Ne hagyja az akkumulátort nyirkos környezetben vagy vízben.

Megjegyzés

- 1) Ne tegye ki az eszközt por vagy nedvesség hatásának. Amikor vizes környezetben használja, lehetőleg kerülje a víz eszközre fröccsenését. Az objektívsapkát zárja rá, amikor nem használja az eszközt;
- 2) Amikor nem használja az eszközt, helyezze azt és valamennyi tartozékát a speciálisan erre a célra szolgáló csomagolóládába;
- 3) Kerülje a random SD kártyák más célokra való felhasználását.

A termék bemutatása

Ezt a terméket professzionális infravörös hőmérséklet-mérésre tervezték ipari felhasználásra. Nagy szenzitivitású és nagyobb felbontású infravörös detektort használ, tisztább infravörös képet ad és pontosabb hőmérséklet-mérést biztosít. Android operációs rendszerrel, nagy kijelzővel és leszerelhető lencseszerkezettel van ellátva. Könnyen használható, és jobb a funkcionalitása. Látható és infravörös képek egyidejűleg is készíthetők, és a megfigyelési kulcspozíciók megjeleníthetők kép a képben (PIP) vagy MIF formában. Ugyanakkor a nyitott Android platform alkalmazás révén kiterjeszthető többcélú mobil infravörös hőképkészítő alkalmazási platformmá.

Tárolás és szállítás

Tárolás:

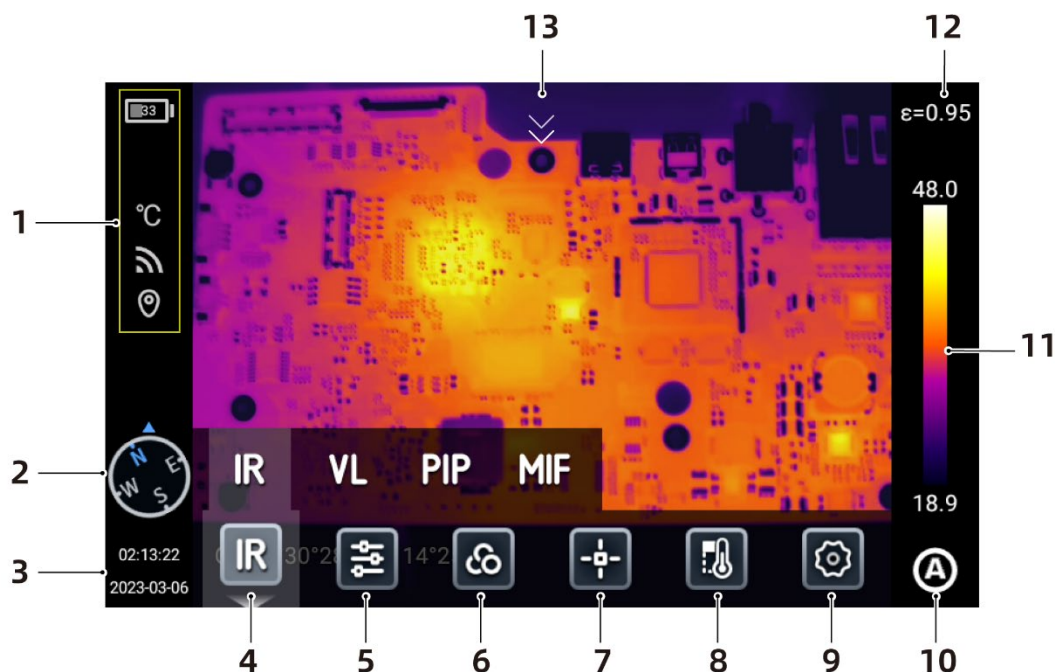
The storage environment of the packaged product A csomagolt termék tárolási környezetének hőmérséklete $-40\text{ °C} \sim 60\text{ °C}$ között legyen, a relatív páratartalom ne haladja meg a 95%-ot, ne legyen jelen kondenzáció és korrozív gáz a helyiségben, ami legyen jól szellőztetett és tiszta.

Szállítás:

Szállítás és forgalomba juttatás során kerülje az esőt, a víz bejutását, a fejjel lefelé forgatást, ne érje az eszközt erős rázkódás és ütés, és csak óvatosan és finoman mozgassa a kezelés során; szigorúan tilos dobálni.

A kezelőfelület területeinek áttekintése

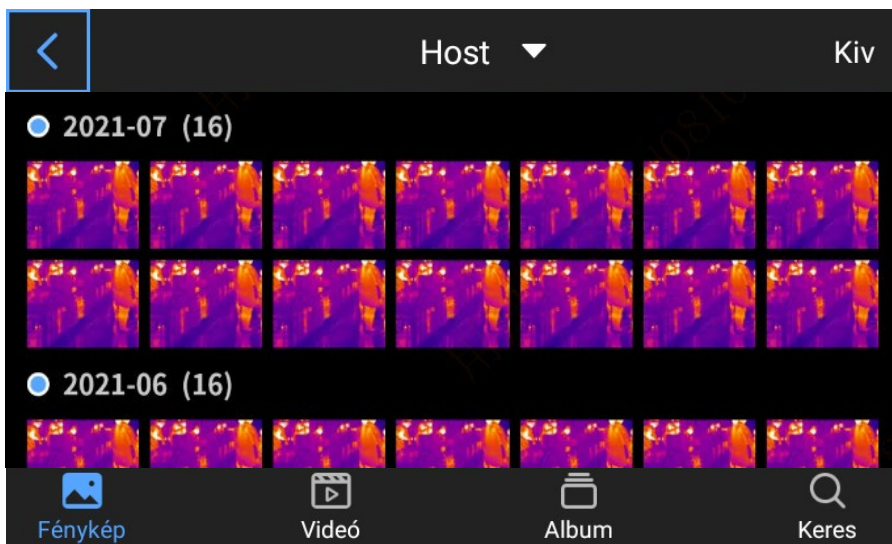
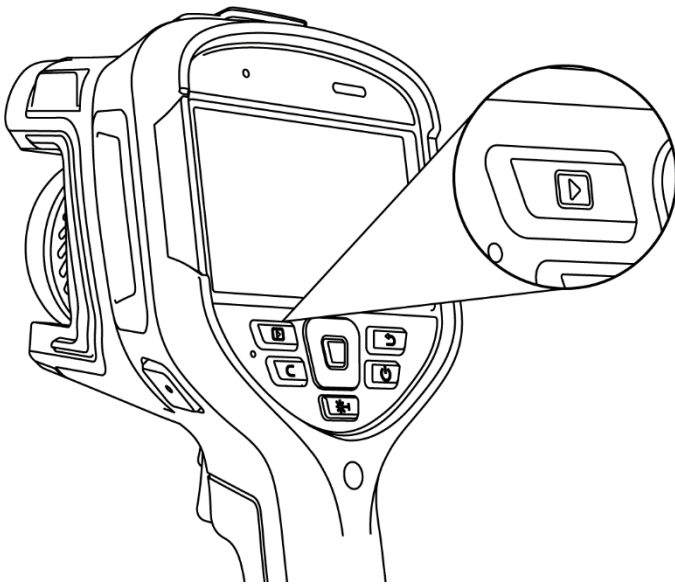
Valós idejű kép kezelőfelület

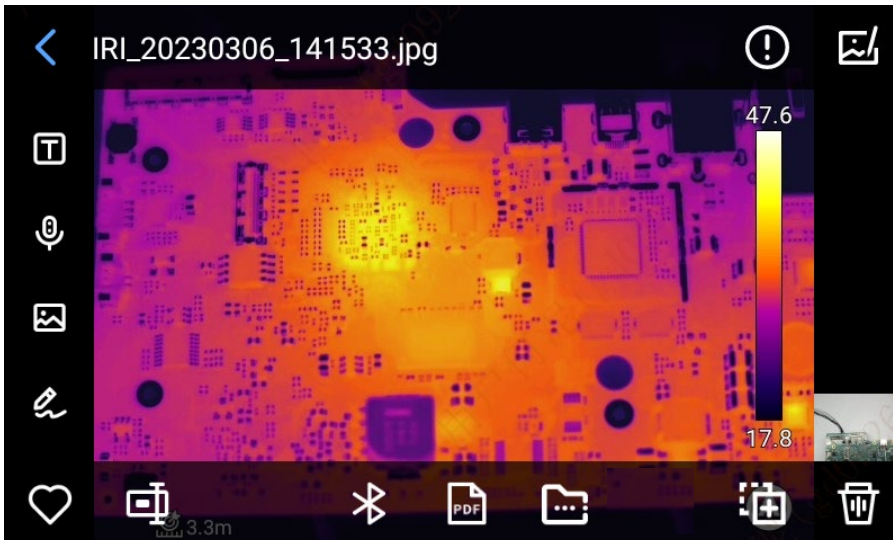


1. Állapotsor, akkumulátor töltöttségi állapota, Wi-Fi állapot, a pozicionálás BE és egyéb állapotok;
2. Iránytű információk, lépjen be a Beállítások - Képjelölés menüpontba a be- vagy kikapcsoláshoz, vagy a valós idejű kezelőfelületen a [🌐] ikon hosszú megnyomásával, majd lépjen be a Képjelölés menüpontba a be- vagy kikapcsoláshoz;
3. Idő és dátum, lépjen be a Beállítások - Általános - Dátum és idő menüpontba a beállításhoz, vagy állítsa be a valós idejű kezelőfelületen, a [🕒] ikon hosszú megnyomásával. Ezzel belép a Dátum és idő kezelőfelületre a beállításhoz;
4. Kép üzemmódok, ezek: infravörös, látható fény, MIF, PIP;
5. A hőmérséklet-mérési paraméterek, beállított hőmérséklet-mérési paraméterek, úgymint tükröződési hőmérséklet, légköri hőmérséklet, relatív páratartalom, célpont távolsága, légköri transzmittancia, stb;
6. Színpaletta, a testre szabott színrampák beállításához és hozzáadásához;
7. Tárgyak elemzése, beállítási pontok, vonalak, körök, négyzetek, vonások, hőmérséklet-különbségek, és egyéb analízistárgyak;
8. Izotermák, amelyek lehetnek: felső izotermák, alsó izotermák és köztes izotermák;
9. Beállítások, ezekkel végezheti el a vonatkozó rendszerbeállításokat;
10. LEVEL SPAN üzemmód, automatikus, félautomatikus, manuális üzemmód közötti váltás a fizikai gombok vagy az érintőképernyő révén;
11. Valós időben válthat az alapszintű és egyéni színrampák között;
12. Fajlagos emisszió, a mért céltárgynak megfelelően, a fajlagos emisszió értékek beállítása;
13. Parancsikon menü, a fő előnézet interfészen, a képernyőt söpörje fentről lefelé ujjérintéssel, vagy lépjen be a parancsikon menübe.

A galéria fő kezelőfelülete

A galériába való belépéshez nyomja meg a „Galéria” gombot. Megtekintheti a készített képeket vagy videókat, és támogatva vannak a szerkesztési műveletek a kép- és videófájlokon.

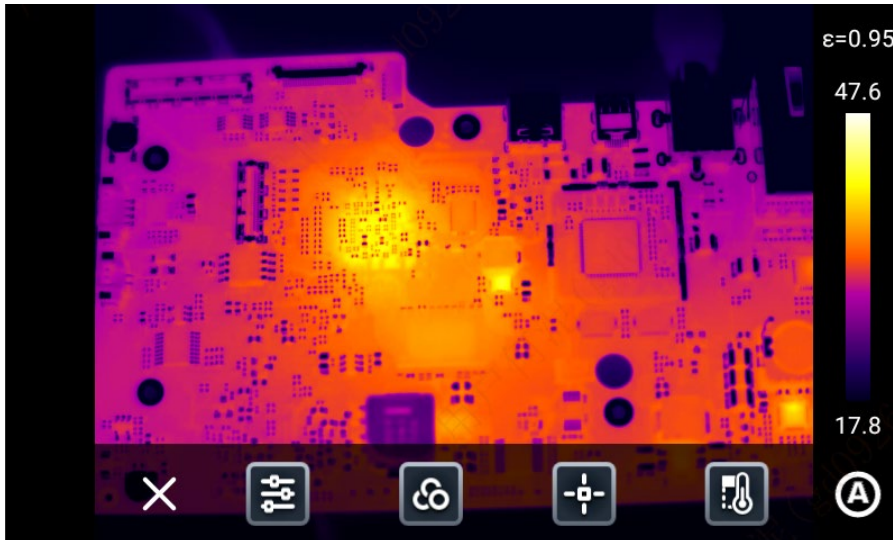




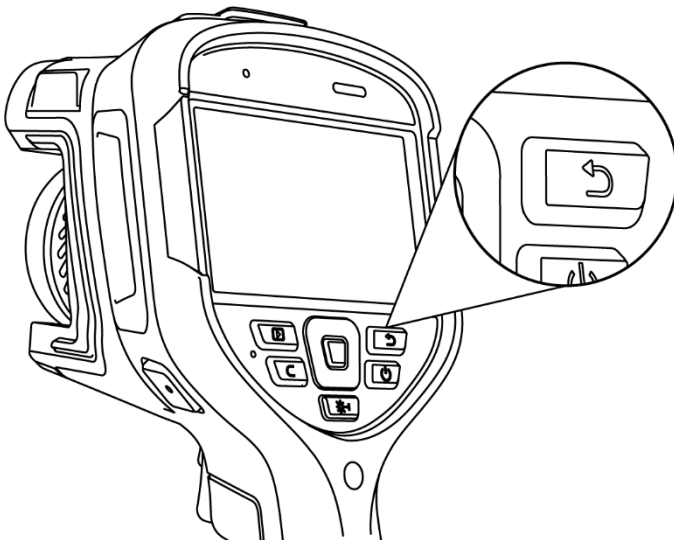
1. A kép előnézete kezelőfelületen kattintson bármely képre, hogy belépjen a kép szerkesztése kezelőfelületre; kattintson a menü kívüli területre az aktuális infravörös kép teljes képernyőn való megjelenítéséhez;
2. Kattintson a [📌] ikonra az aktuális kép mentéséhez;
3. Kattintson a [📄] ikonra az aktuális kép nevének módosításához. Ez az eszköz támogatja a szövegfelismeréses elnevezést, a billentyűzetes beviteli elnevezést, a hangos elnevezést;
4. Kattintson a [📊] ikonra az aktuális kép specifikus adatainak megtekintéséhez;
5. Kattintson a [📝] ikonra az aktuális kép szöveges megjegyzésekkel való kiegészítéséhez;
6. Kattintson a [🗣️] ikonra az aktuális kép hangos megjegyzésekkel való kiegészítéséhez;
7. Kattintson a [📷] ikonra az aktuális kép látható fény magyarázó jegyzetekkel való kiegészítéséhez;
8. Kattintson a [🖍️] ikonra az aktuális kép graffitti magyarázó jegyzetekkel való kiegészítéséhez;
9. Kattintson a [📏] ikonra az analízisobjektum hozzáadása, izoterma-módosítások és kétpontos hőmérsékleti különbségek módosításai elvégzéséhez az aktuális képen;
10. Kattintson a [📶] ikonra az aktuális kép átviteléhez Bluetoothon keresztül;
11. Kattintson a [📄] ikonra az aktuális képről való PDF jelentés készítéséhez;
12. Kattintson a [📁] ikonra a kiválasztott kép megadott album mappába való áthelyezéséhez;
13. Kattintson a [➕] ikonra a jobb alsó sarokban az aktuális kép egy másik tárolási útvonalra való áthelyezéséhez;
14. Kattintson a [🗑️] ikonra a jobb alsó sarokban az aktuális kép törléséhez;
15. Kattintson a látható fény bélyegképre a jobb alsó sarokban, hogy megtekintse a nagyképernyőn látható aktuális infravörös kép látható fényű megfelelőjének előnézetét.

Képszerkesztés

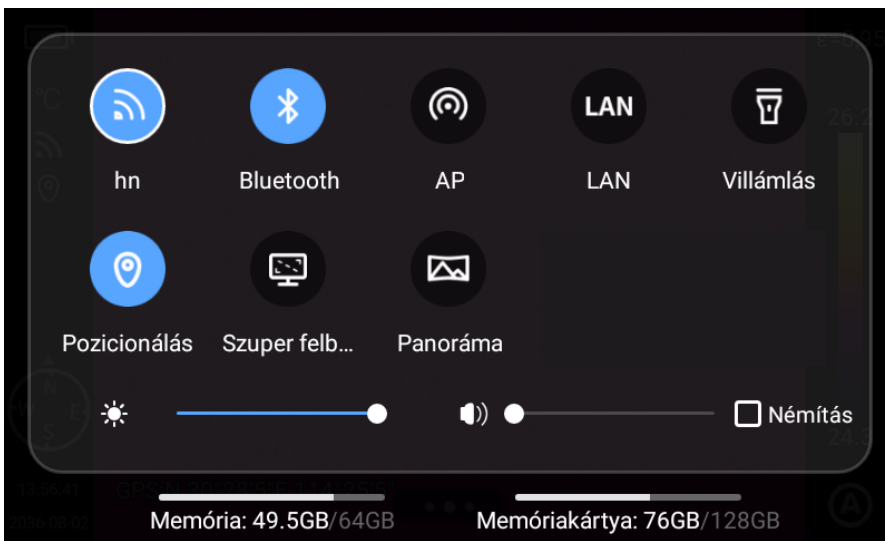
Ez a funkció a mentett képek szerkesztésére szolgál, beleértve az alábbiakat: képanalízis, hőmérséklet-mérési elemzés, paraméterek módosítása, grafikus simítások, izotermák, hőmérséklet-különbségek és egyéb műveletek.



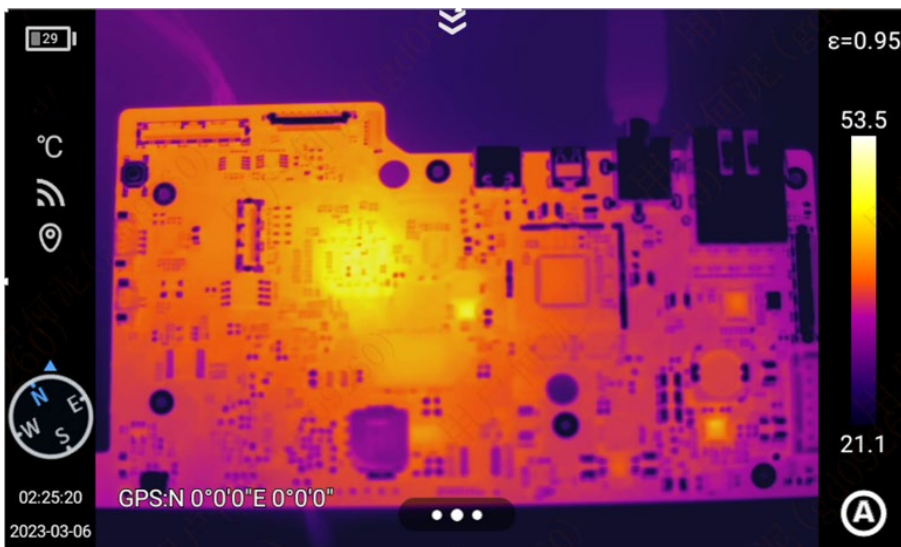
A szerkesztés menüből való kilépéshez és a valós idejű előnézet kezelőfelületre való visszatéréshez kattintson az [X]-re, vagy nyomja meg a [Return] gombot.



Gyorsbillentyűk legördülő menü



A valós idejű kép kezelőfelület alatt az ujjával lapozzon lefelé a képernyő tetejéről, hogy előhívja a gyorsbillentyű menüt, megtekintse a belső memória vagy a külső SD kártya tárolási kapacitását. Elvégezhet továbbá néhány gyorsbillentyűs műveletet is, többek között: fényerő, hangerő beállítása, Bluetooth, Wi-Fi, panorámakép, szuper nagyfelbontás, és egyéb beállítások.

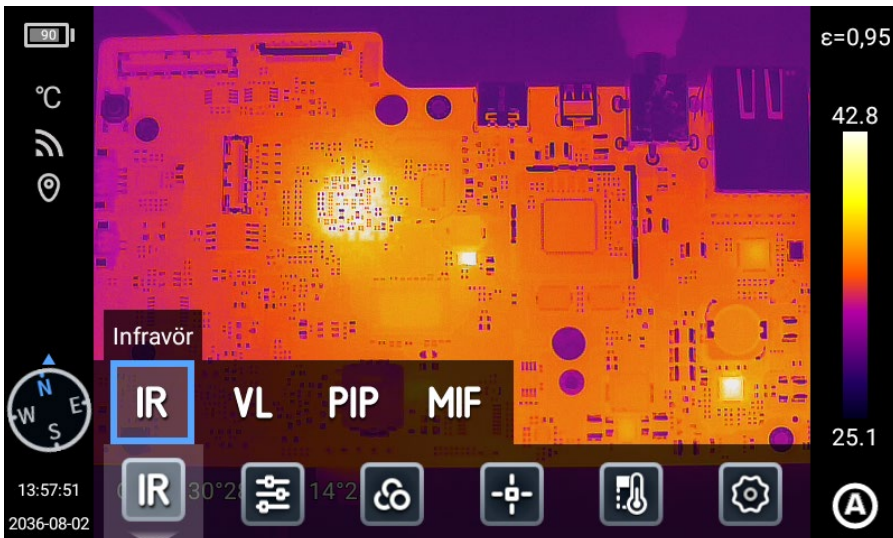


Megfigyelések

Kép üzemmódváltás

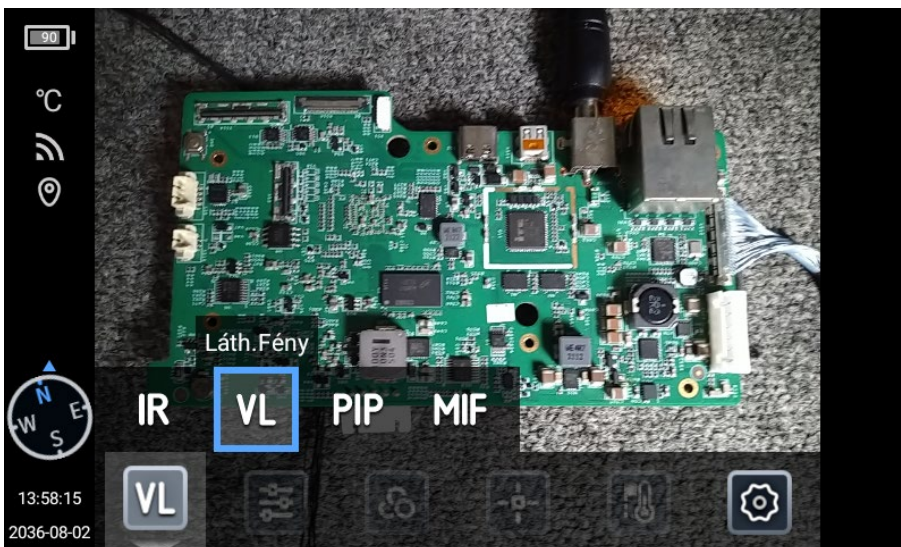
Infravörös üzemmód:

Válassza ki az "IR" ikont, és váltsa a valós idejű előnézeti képernyőt infravörös üzemmódra.



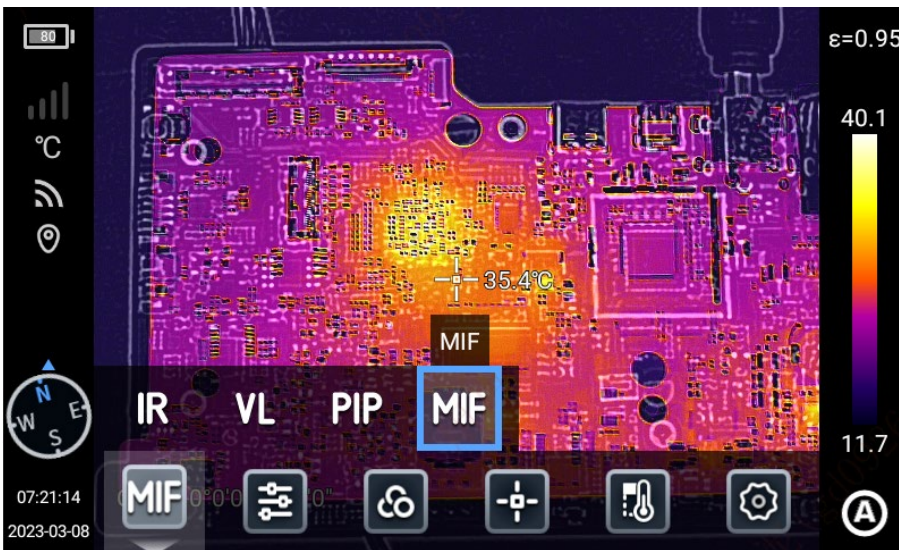
Látható fény üzemmód:

Válassza ki a "VL" ikont, és váltsa a valós idejű előnézeti képernyőt látható fény üzemmódra.



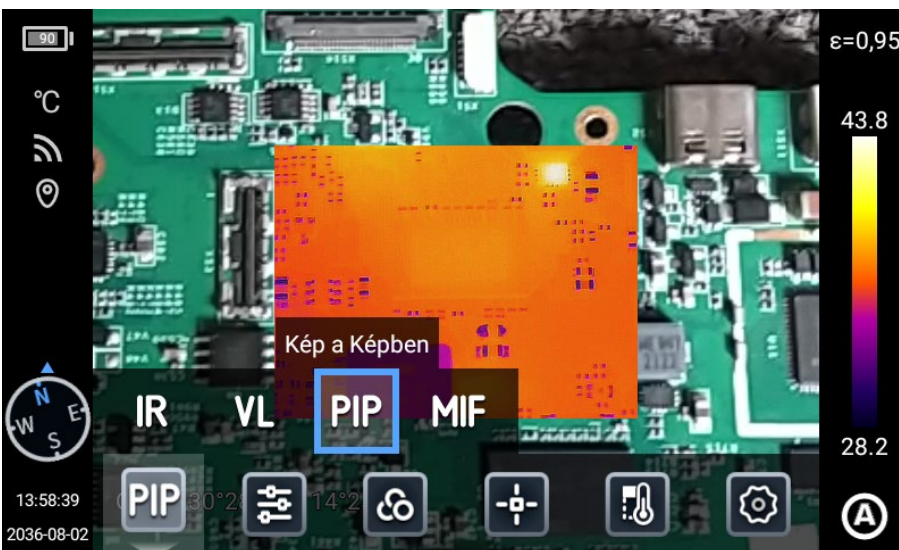
MIF (Fúziós üzemmód):

Válassza ki a "MIF" ikont, és váltsa a valós idejű előnézeti képernyőt MIF üzemmódra, amely megvalósítja a látható fényű és infravörös képek fúzióját.



Kép a képen üzemmód:

Válassza ki a "PIP" ikont a kép a képen (picture-in-picture) hatás megjelenítéséhez a valós idejű előnézeti képernyőn.

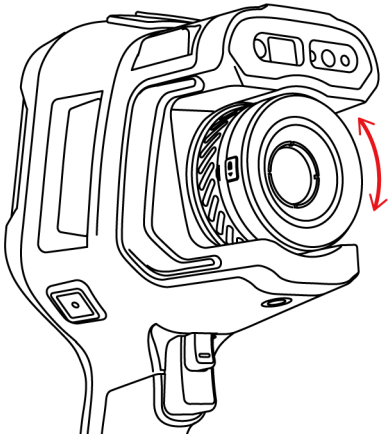


Kézi fókusz/Fél-autofókusz/Érintőképernyős fókusz/Folyamatos autofókusz

A fókuszálási módszerek képkontrasztos fókusz és lézerfókusz kategóriákra vannak osztva:

Kézi fókusz:

Manuálisan forgassa el a [Fókuszgyűrű]t a kézi fókuszálás végrehajtásához, és a megfigyelési kezelőfelület képének tisztán tartásához.



Érintőképernyős fókusz:

A valós idejű előnézeti képernyőn koppintson a képernyőre a fókuszáláshoz.

Fél-autofókusz:

A másodlagos trigger gomb megnyomásával a fókusz bekapcsolt, és a kép automatikusan kitisztul.

1. A [Beállítások] - [Fókusz üzemmód] beállításokban válassza ki az autofókusz megfelelő fókuszálási üzemmódját (lézerfókusz és képfókusz), majd térjen vissza a valós idejű előnézeti kezelőfelületre, és nyomja meg a [Fókusz] gombot, hogy megvalósítsa az autofókusz funkciót;
2. Amikor a képfókuszt választja, nyomja meg a [Fókusz] gombot a valós idejű kép kezelőfelületen, és a gyors fókuszálást a jelenetnek megfelelően érheti el;
3. Amikor a lézerfókuszt választja, nyomja meg a [Fókusz] gombot a valós idejű kép kezelőfelületen, és ezen a ponton a rendszer lézerpontot lő, hogy elérje a gyors fókuszálást.

Lézerfókusz:

Ez a funkció nem erős megvilágítású környezethez ajánlott, jobban tudja visszaverni a fényes célponttartományt (úgy mint fehér papír, kábel, beltéri helyszíni céltárgyak, stb.). Nem ajánlott olyan céltárgytartományhoz, amely nem tudja visszaverni a fényt, közvetlenül elnyeli vagy gyengíti a fényt (például áttetsző üveg, égbolt, stb.).

Képkontrasztos fókusz:

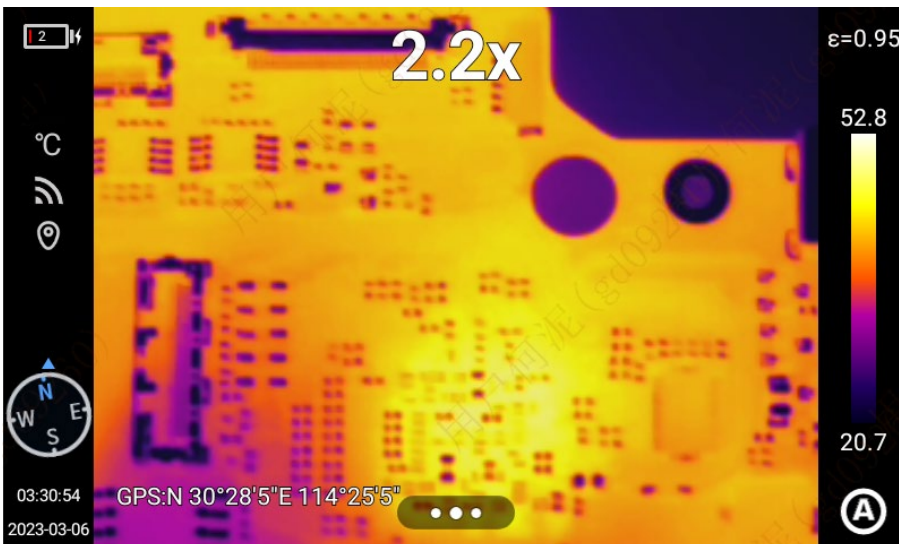
Ez a funkció úgy fókuszál a célra, hogy összeveti a megfigyelési kezelőfelületen lévő kép fényességi és kontraszt paramétereit, hogy tisztán és élesen tartsa a megfigyelési kezelőfelületen lévő képet.

Folyamatos autofókusz:

1. A hőkamera automatikusan fókuszál a céltárgyra a megfigyelési kezelőfelület változásainak megfelelően, tisztán és élesen tartva a megfigyelési kezelőfelületen lévő képet, ami használata alkalmas a hőkamera mozdulatlan rögzítése esetén;
2. Megjegyzés: Kérjük, a hőkamera mozgatása közben kapcsolja ki az autofókuszot, máskülönben az befolyásolja az eszköz normál használatát;
3. Az autofókusz folyamata során a fókuszgyűrű nem működtethető manuálisan;
4. Lépjen a [Beállítások] - [Paraméterek mentése] pontra, és kapcsolja be a [Folyamatos autofókusz] kapcsolót a folyamatos és gyors fókuszálás érdekében.

Elektronikus zoom

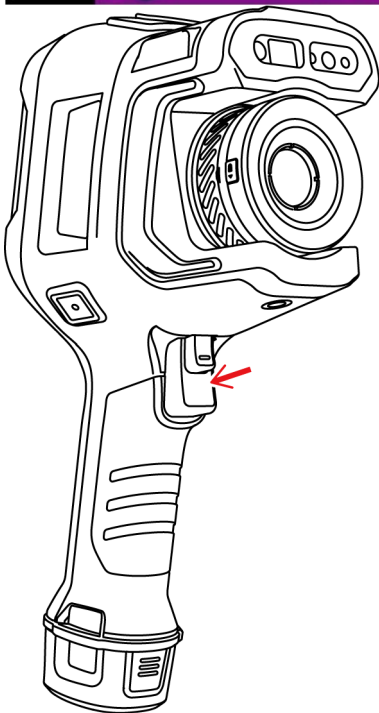
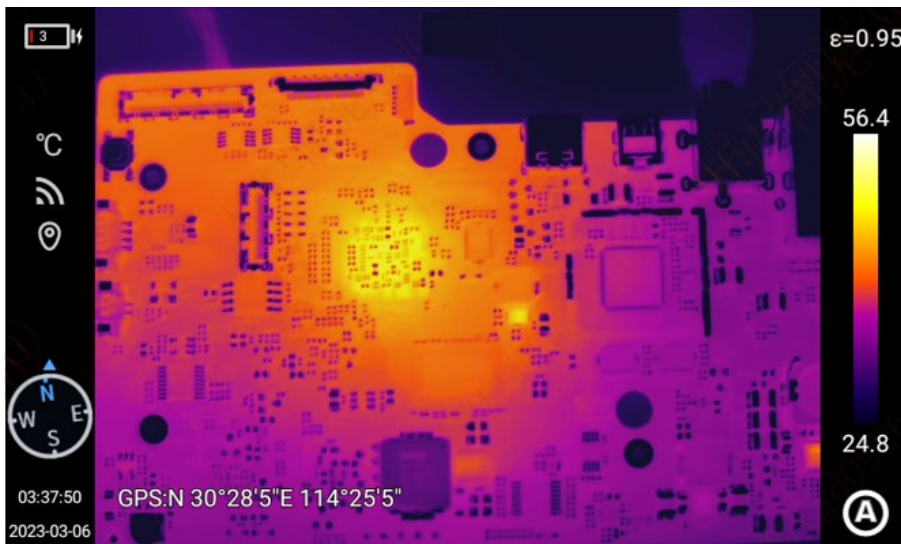
Érintse meg két ujjal az érintőképernyőt, hogy nagyítson vagy kicsinyítsen a képen, és jobban lássa a részleteit; ezzel eléri az elektronikus zoomolás (be és ki) funkciót.



Felvétel

E funkció része: fotók készítése, panorámakép összefűzése, időzített fényképezés, felvétel, időzített felvétel és szupernagy felbontás.

Fotók készítése



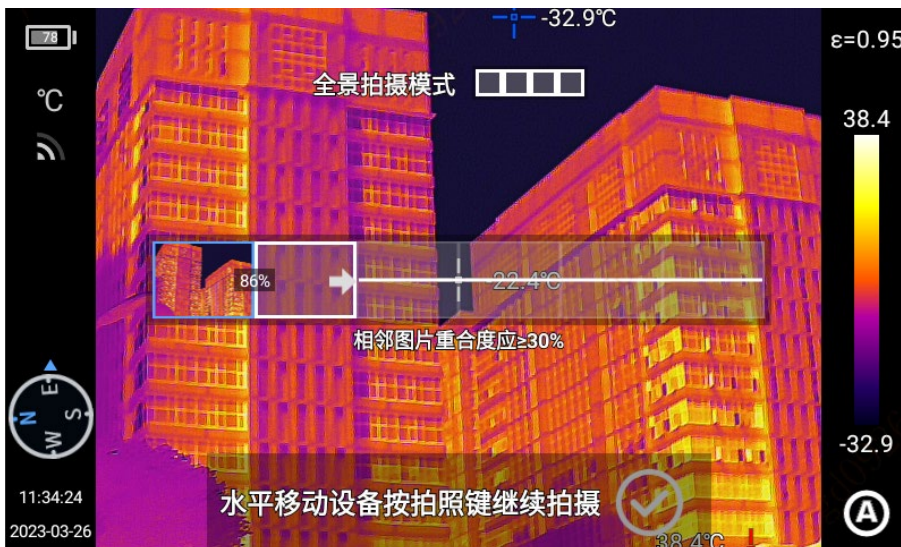
Lépjen be a [Beállítások] - [Felvételi üzemmód] menüpontba, kattintson a [Fotó készítése] parancsra, lépjen be az [Egy képmező felvétele] pontba, hogy kiválassza a megfelelő felvételi üzemmódot, majd térjen vissza a fő kezelőfelületre, állítsa a képet a legélesebb állapotba, és nyomja meg a [Kamera] gombot a célhelyszín mentéséhez.

Panorámakép összefűzése

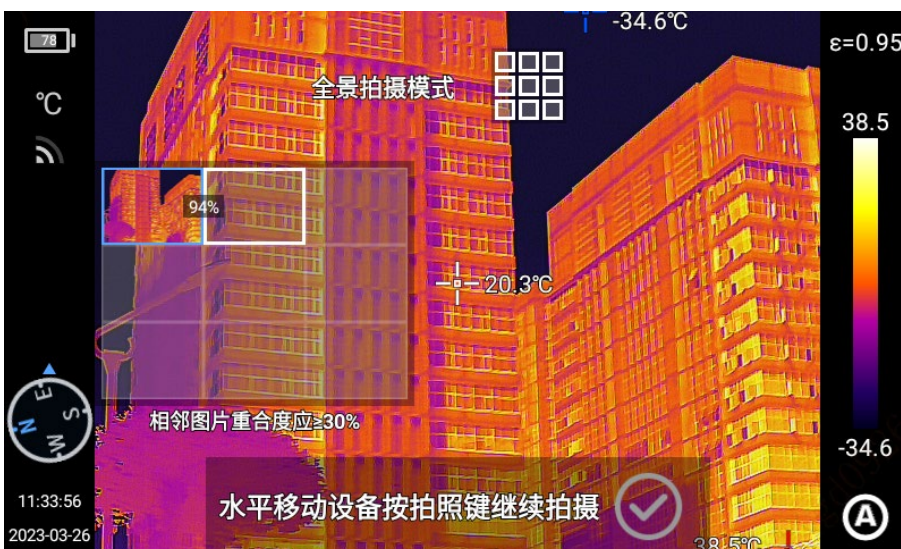
Panorámakép összefűzése: Fűzzön össze két vagy több csoport, az eszköz által készített képet egyetlen panorámaképpé, őrizze meg az eredeti képek részleteit, egyúttal kapjon jobb globális képet a helyszínről.

A valós idejű kép kezelőfelületen az ujjával lapozzon lefelé a képernyő tetejéről, hogy előhívja a gyorsbillentyűk menüt, érintéssel nyissa meg a [📷] elemet. Erre az eszköz automatikusan visszatér a fő kezelőfelületre. Lépjen be a "Panoráma" üzemmódú fényképezésbe, kattintson a [📷] vagy [📷] ikonra a felvétel üzemmód kiválasztásához, végezze el az összefűzést a fényképezés után.

Horizontális felvétel [📷]:



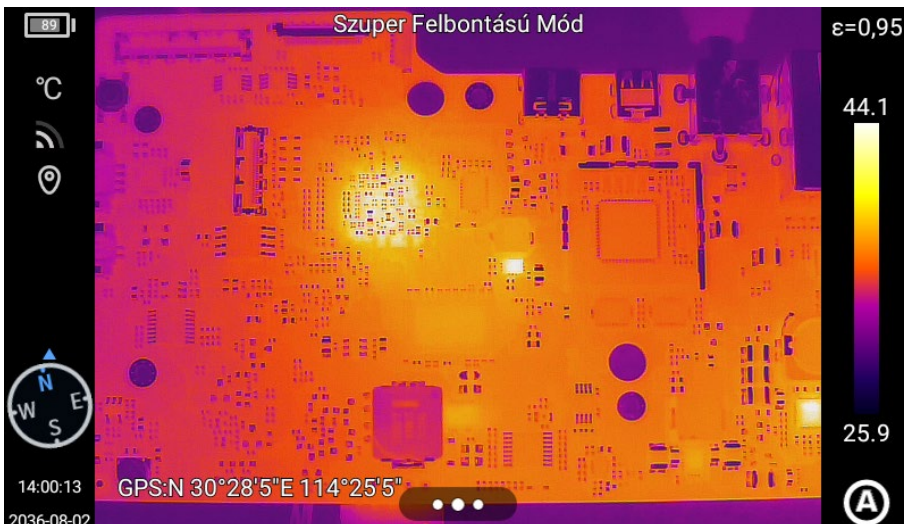
Kilenc négyzetes rácshálós felvétel [📷]:



Szupernagy felbontás

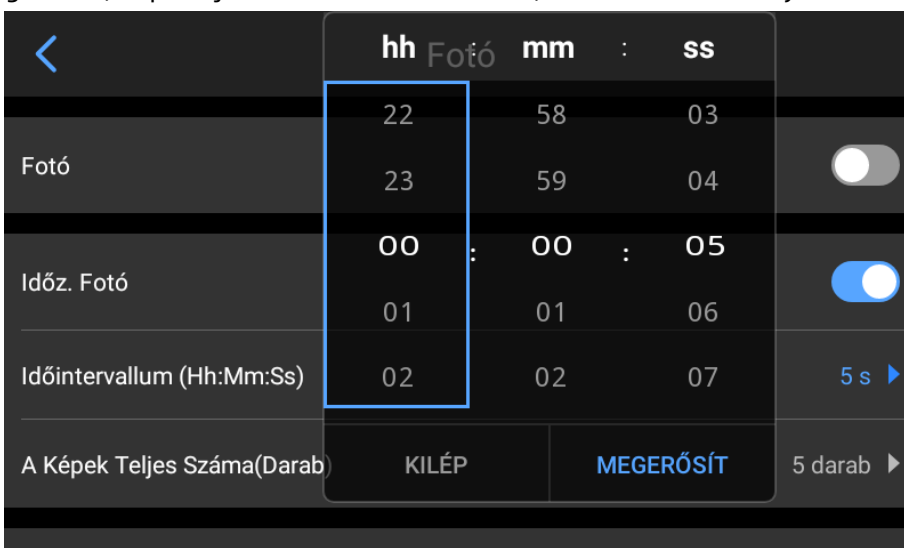
Szupernagy felbontás: Nagyítsa fel az eredeti képet, hogy nagyfelbontású képet kapjon, ami támogatja az újraserkesztést.

A valós idejű kép kezelőfelületen az ujjával lapozzon lefelé a képernyő tetejéről a gyorsbillentyű menü előhívásához, és kattintson a "Szupernagy felbontás" elemre, hogy belépjen a "Szupernagy felbontás" üzemmódba a felvételkészítéshez.



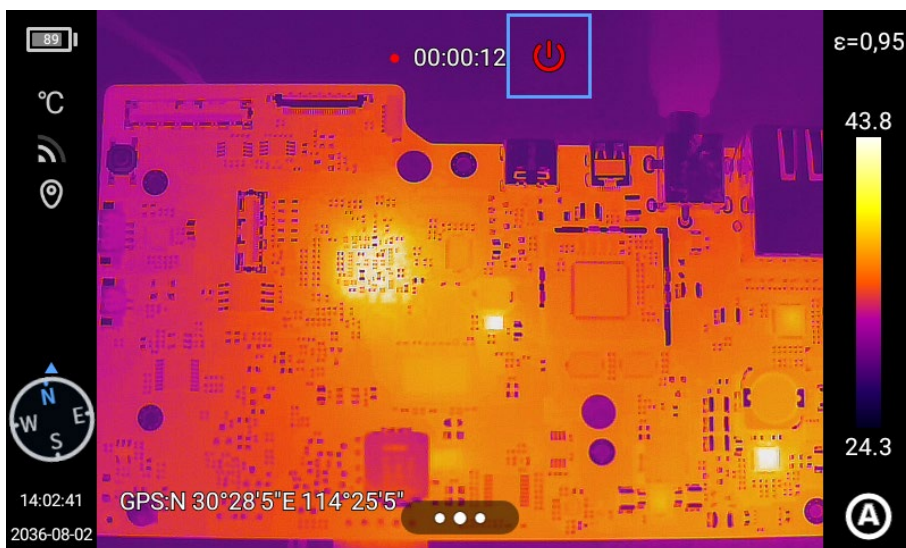
Időzített felvétel

Lépjen be a [Beállítások] kezelőfelületre, kattintson a [Felvételi üzemmód] menüpontra, válassza az [Időzített felvétel] opciót az időintervallum és a képek teljes száma beállításához, majd nyomja meg a [Return] gombot, hogy visszatérjen a valós idejű előnézeti kezelőfelülethez, nyomja meg a [Kamera] gombot, kapcsolja be az időzített felvételt, és mentse a célhelyszínt.



Videófelvétel

Lépjen be a [Beállítások] kezelőfelületre, kattintson a [Felvételi üzemmód] menüpontra, érintéssel nyissa meg a [Felvétel] parancsot, majd nyomja meg a [Return] gombot, hogy visszatérjen a valós idejű előnézeti kezelőfelülethez, nyomja meg a [Trigger] gombot az aktuális célhelyszín felvételéhez, és nyomja meg ismét a [Trigger] gombot a felvétel befejezéséhez.



Időzített videófelvétel

A különböző igények és felhasználási scenáriók szerint állítsa be a megfelelő késleltetést és időtartamot a videófelvétel készítéséhez;

Lépjen be a [Beállítások] kezelőfelületre, kattintson a [Felvételi üzemmód] menüpontra, válassza az [Időzített videófelvétel] opciót, állítsa be a késleltetési időt és az időtartamot, majd nyomja meg a [Return] gombot, hogy visszatérjen a valós idejű előnézeti kezelőfelülethez, nyomja meg a [Trigger] gombot, és indítsa el az időzített videófelvételt.

Késleltetési idő:



Időtartam:

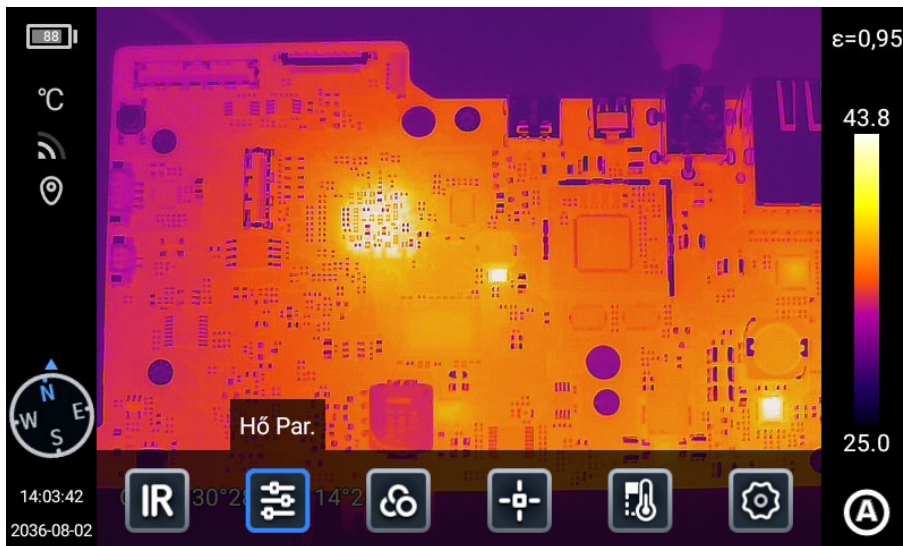


Analitikai műveletek

Hőmérséklet-mérési paraméterek

Beleértve: fajlagos emisszió, reflexiós hőmérséklet, légköri hőmérséklet, relatív páratartalom, céltárgy távolsága, optikai átlátszóság, harmatpont;

Kattintson a [E] ikonra a valós idejű kezelőfelületen, hogy belépjen a másodlagos menübe, és az igényei szerint módosítson a megfelelő paramétereken.

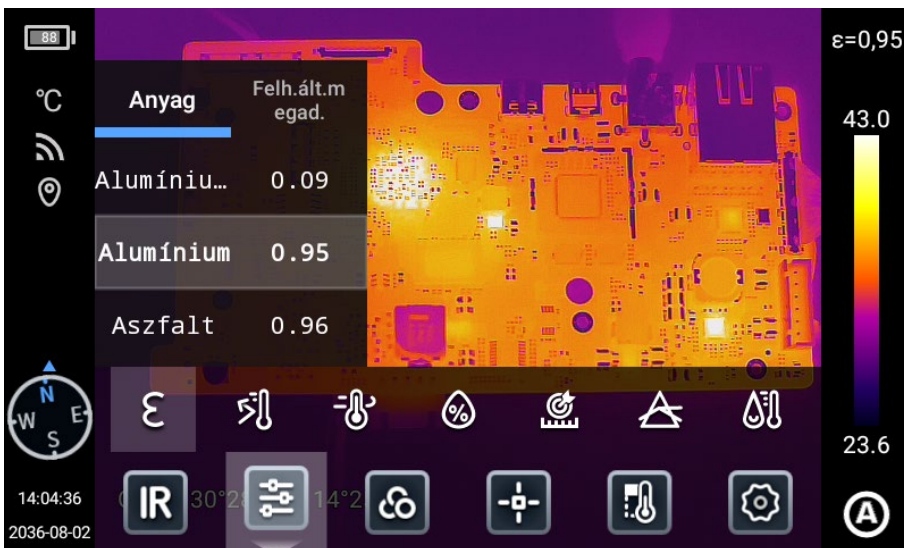


Paraméter Bevezetés

Fajlagos emisszió

A céltárgy alapján a felhasználó beállítja a megfelelő fajlagos emissziót, hogy biztosítsa a hőmérsékletmérés pontosságát;

Kattintson a [E] ikonra a fajlagos emisszió beállítási kezelőfelületre, ahol kiválaszthatja az "Anyag" típusát, és személyre szabhatja az [Egyéni] segítségével, csúsztassa a csúszkát a megfelelő értékre a módosításhoz, a tartomány 0,01–1,00 közötti. A kilépéshez és mentéshez Érintsen meg egy más területet, vagy nyomja meg a [Return] gombot.



Reflexiós hőmérséklet: Amikor magas hőmérsékletű céltárgy van a helyszínen, ha a mért céltárgy fajlagos emissziója alacsony, és a mért céltárgy visszaveri a magas hőmérsékletű céltárgy hőjét, be kell állítani a reflexiós hőmérsékletet. A reflexiós hőmérséklet értékét a magas hőmérsékletű céltárgy hőmérsékleti értékéhez kell beállítani. A felhasználó az aktuális helyzet alapján módosíthatja a paramétereket, az értéktartomány pedig -40 és 2000 közé esik;

Légköri hőmérséklet: az aktuálisan megfigyelt környezet légköri hőmérséklete. A felhasználók az aktuális helyzet alapján módosíthatják a paramétereket, az értéktartomány -40 és 2000 közé esik;

Relatív páratartalom: a felhasználók az aktuális helyzet alapján módosíthatják a paramétereket, az értéktartomány 0-100 közé esik;

Céltárgy távolsága: figyelje meg a céltárgy és a hőkamera közötti távolságot, és állítson be egyéni paramétereket az igényei szerint. Vagy állítsa be a közeli nézetet, távoli nézetet és általános távolságot a céltárgy távolsága alapján. A felhasználók az aktuális helyzet alapján módosíthatják a paramétereket, az értéktartomány 0,1 és 1000 közé esik;

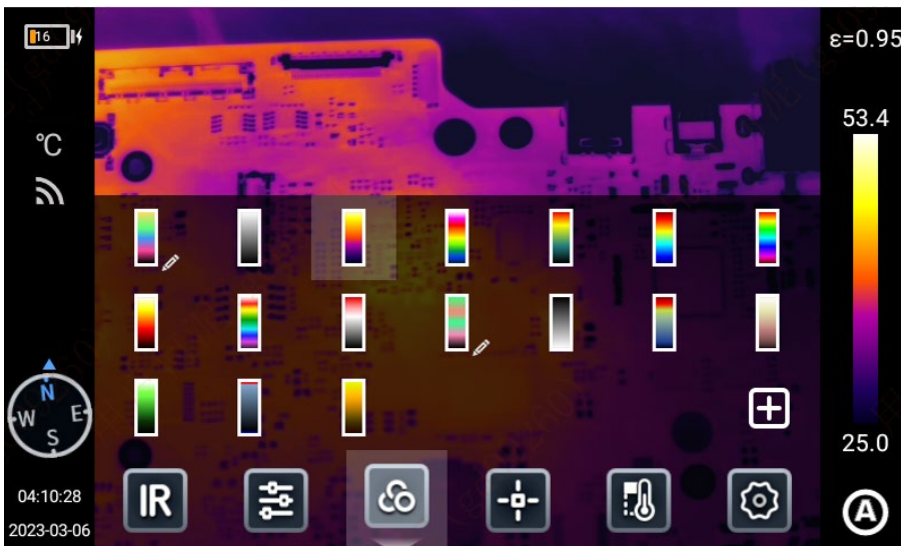
Optikai átlátszóság: a germánium üveg átlátszósága a hőkamera és a mért céltárgy között, az értéktartomány 1 és 100 közé esik;



Harmatpont érték: Az a hőmérséklet, amelyre az aktuális megfigyelési környezetben a környezeti levegő vízgőztartalmának le kell hűlnie ahhoz, hogy elérje a telítettséget, és folyékony vízzé kondenzálódjon. Ezt a hőmérsékleti értéket módosítás nélkül, a megfelelő képlet segítségével lehet kiszámolni és megtekinteni.

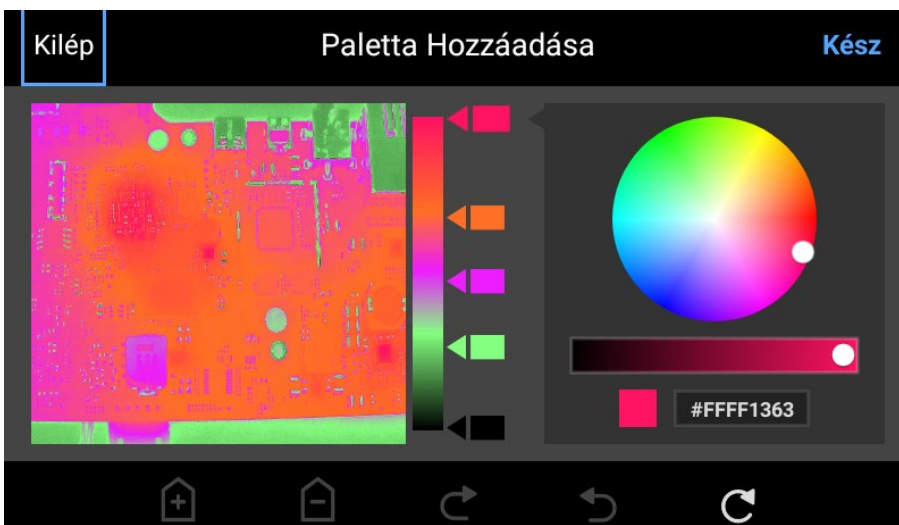
Színpaletta

A felhasználók különböző színű rámpákat választhatnak, az alkalmazási szcenárió alapján.

1. A valós idejű nézet állapotban koppintson a paletta területére a képernyő jobb oldalán, hogy felugorjon a paletta opció, majd válassza ki a megfelelő színrámát a helyszín alapján. Ezek: fehéren izzó hő, vörösen izzó vas, jeges, forró vas, szivárvány 2, szivárvány 1, láva, orvosi, vörös nyomkövetés, fekete hő, kék hő, sötétbarna, zöld hő, jeges tűz, borostyánsárga, és egyéni színrampa funkció.
2. Érintse meg a képernyőt, és hosszan nyomjon rá a rámpára, hogy mozgassa a színrámát, vagy finomhangolást végezzen rajta.



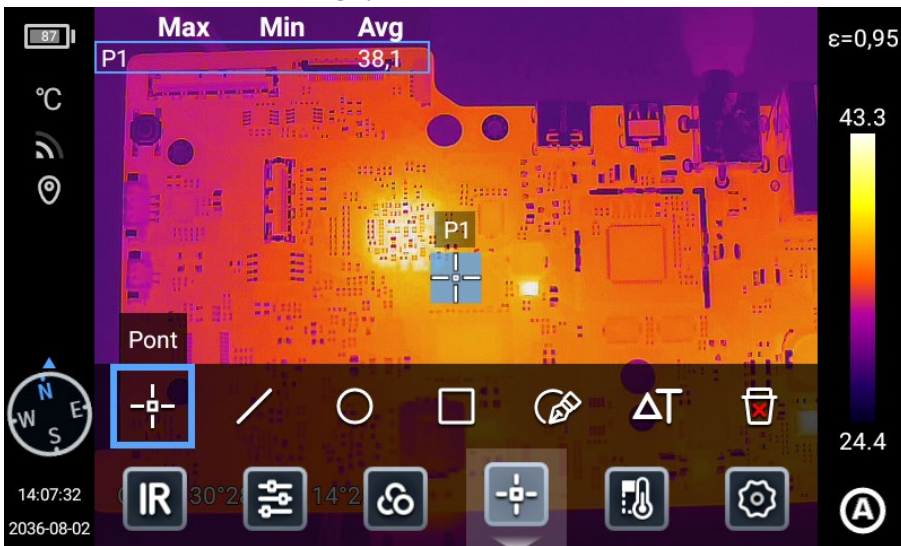
3. Kattintson a  ikonra egyéni színrampa hozzáadásához.
 - 1) A valós idejű kép üzemmódban a rámpa kiválasztása kezelőfelületen kattintson a  ikonra a színpaletta hozzáadása kezelőfelületre való belépéshez, és a bal oldali kép automatikusan feltérképezi a hatást a beállításoknak megfelelően.
 - 2) Alapesetben 2 színtop kerül megjelenítésre, és a színtérkép az alacsonytól a magas hőmérsékletig alulról felfelé, rendezetten van feltüntetve, és az első színtop alapértelmezetten ki van választva és fel van nagyítva.



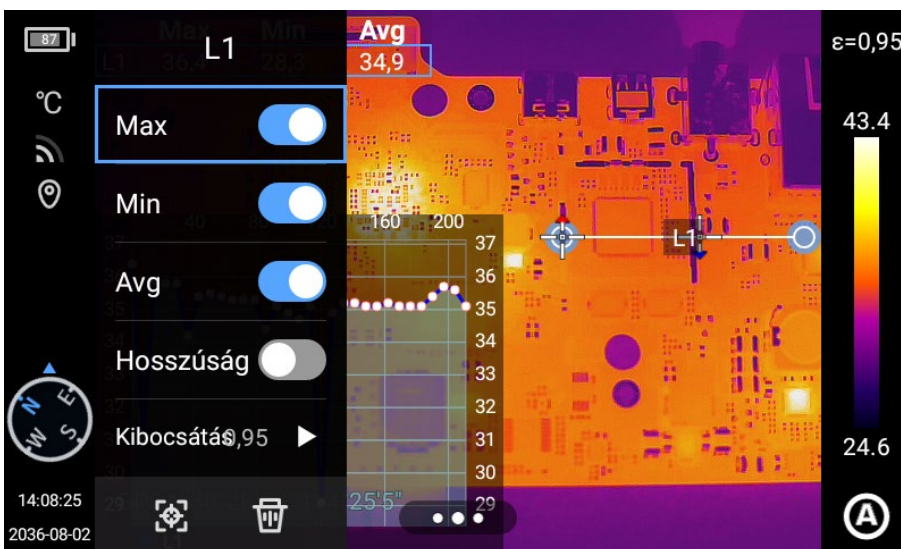
Valós idejű analízis

Analízistárgyak hozzáadása/eltávolítása

1. A valós idejű kép állapotban kattintson a  ikonra a kezelőfelület alján az analízistárgy menü kezelőfelületének megnyitásához;

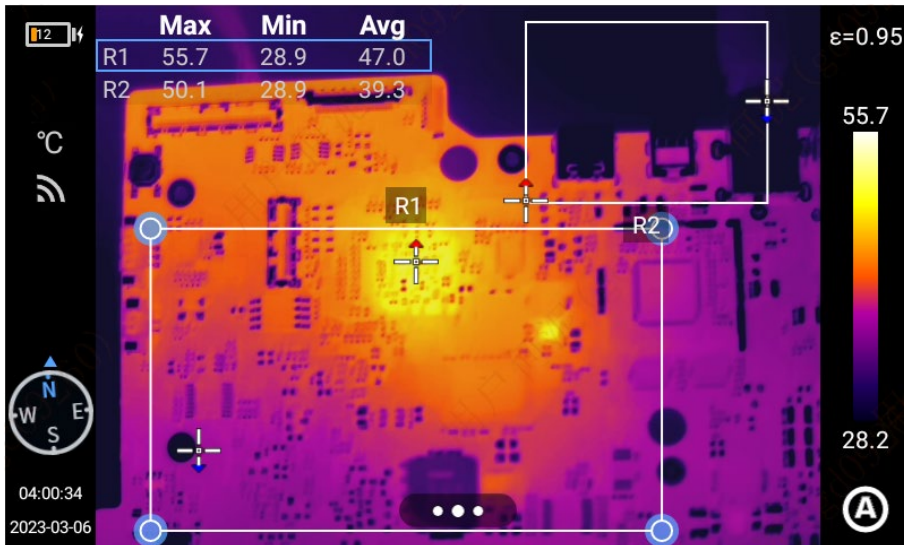


2. Ez az eszköz egy sor különböző típusú analízistárgy-hőmérsékletmérést kínál, úgymint: pont, vonal, kör, téglalap alapút, de a legmagasabb hőmérséklet, legalacsonyabb hőmérséklet, átlaghőmérséklet, stb. megjelenítése személyre is szabható.
3. Ha hosszan megnyom egy tetszőleges analízistárgyat az érintőképernyőn, a rendszerben automatikusan felugrik az analízistárgy szerkesztési oldala;
Hőmérsékleti markerek: maximális hőmérséklet, legalacsonyabb hőmérséklet, átlaghőmérséklet;
Fajlagos emisszió: az analizált tárgy fajlagos emissziója;
Terület/hosszúság: miután bekapcsolta a lézeres bemérés funkciót, hogy megkapja a céltárgy távolságát, az analizált tárgy területének vagy hosszúságának értéke kielemezhető;
Középpont: a középpontba helyezi az analízistárgyat;
Töröl: törli az aktuális analízistárgyat.



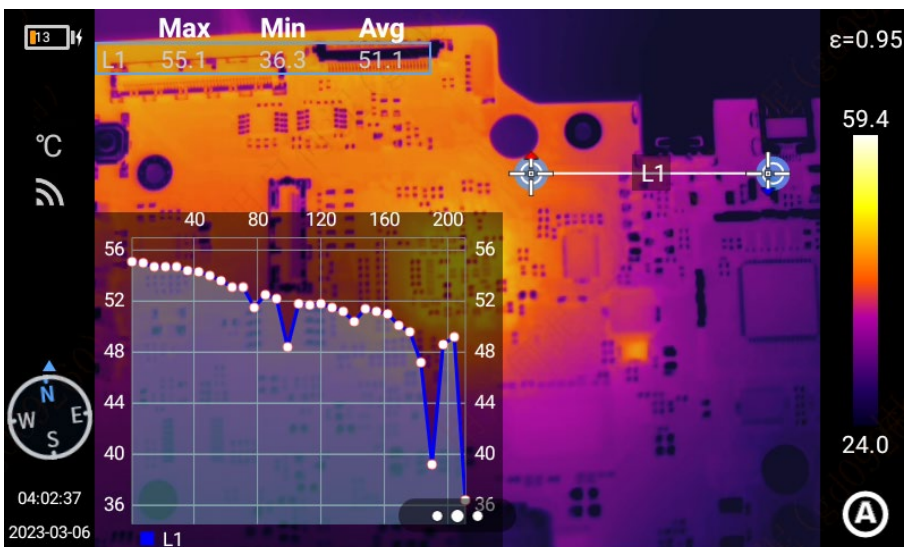
Az analízistárgy méretének megváltoztatása

1. Érintse meg a képernyőt a vonal, kör, téglalap vagy poligonális alakú analízistárgyak kiválasztásához, ahol a kiválasztott csomópontokat kék szín jelöli;
2. Mozdítsa odébb bármelyik csomópontot, hogy megváltoztassa az analízistárgy területét.




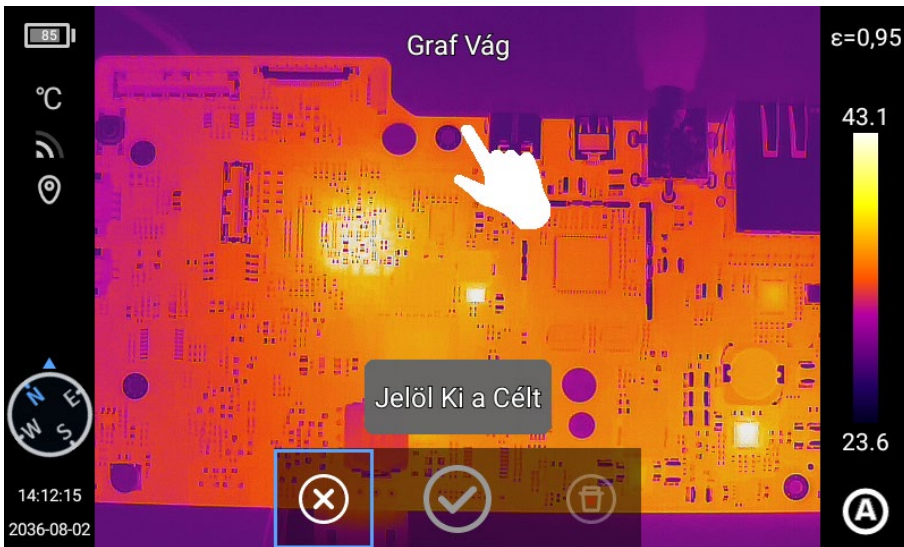
Lineáris analízistárgyak

Kijelöléskor hozzáad egy lineáris analízistárgyat, és megjelenít egy az adott analízistárgyra vonatkozó hőmérsékleti trend táblázatot.

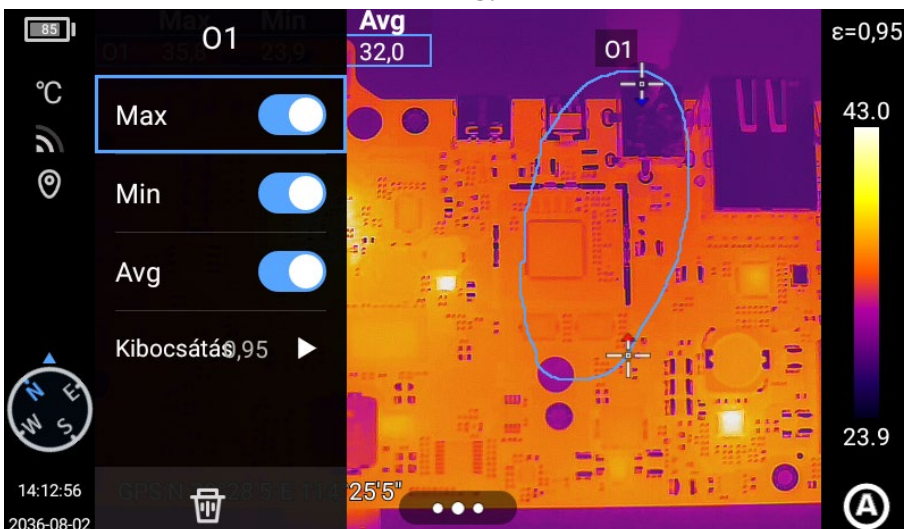


Grafikus simítások

1. Kattintson a  ikonra a grafikus simításokba való belépéshez, manuálisan rajzolja meg az Önt érdeklő céltárgy körvonalát, kattintson a "✓" ikonra a rajzolás befejezéséhez, és máris analizálhatja az aktuálisan kijelölt céltárgyat;



2. Hosszan nyomja meg a simítandó tárgyat, erre felugrik a céltárgy menü;
Hőmérsékleti markerek: maximális hőmérséklet, legalacsonyabb hőmérséklet, átlaghőmérséklet;
Fajlagos emisszió: az analizált tárgy fajlagos emissziója;
Töröl: törli az aktuális analizistárgyat.



Izoterma

A "Felső izoterma", "Alsó izoterma", "Intervallumon belüli izotermák", "Intervallumon kívüli izotermák" beállításával a célhőmérsékleti zóna egyezik a beállított színnel. A magas hőmérsékleti érték és az alacsony hőmérsékleti érték kijelölhető mozgatásra és finomhangolásra, és az ötirányú gomb segítségével szintén pontosan beállítható.

A kézi/félautomata üzemmód nem támogatja az izotermát, tipp: az izotermák hozzáadása nem támogatott a kézi üzemmódban.

Emelkedő izoterma

1. Kattintson a gyorsbillentyű menüre [☰] a kezelőfelület alján, majd kattintson a [🔥] ikonra;
2. Az izoterma oszlopban kattintson a [📏] ikonra az emelkedő izotermájú, valós idejű kép üzemmódba való belépéshez.

Leszálló izoterma

1. Kattintson a gyorsbillentyű menüre [☰] a kezelőfelület alján, majd kattintson a [🔥] ikonra;
2. Az izoterma oszlopban kattintson a [📏] ikonra a leszálló izotermájú kép üzemmódba való belépéshez.

Intervallumon kívüli izotermák

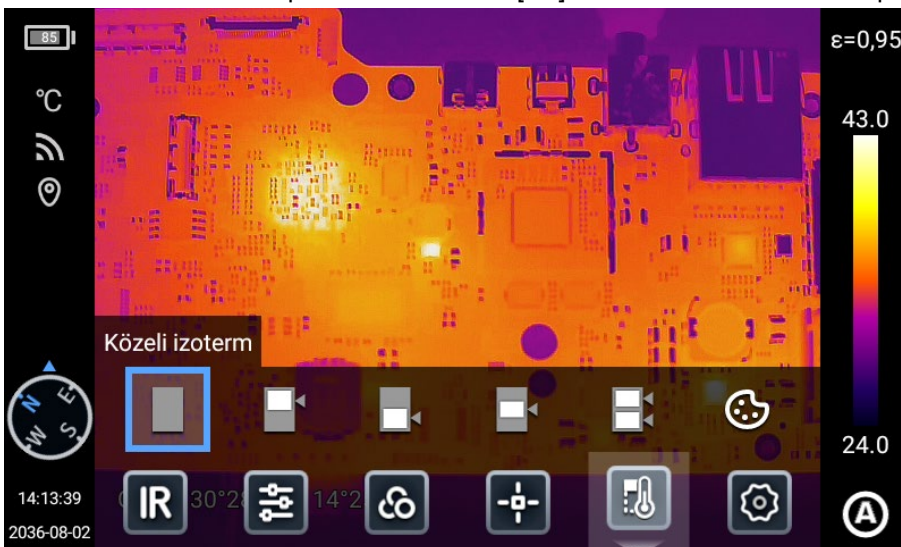
1. Kattintson a gyorsbillentyű menüre [☰] a kezelőfelület alján, majd kattintson a [🔥] ikonra;
2. Az izoterma oszlopban kattintson a [📏] ikonra az intervallumon kívüli izotermájú kép üzemmódba való belépéshez.

Intervallumon belüli izotermák

1. Kattintson a gyorsbillentyű menüre [☰] a kezelőfelület alján, majd kattintson a [🔥] ikonra;
2. Az izoterma oszlopban kattintson a [📏] ikonra az intervallumon belüli izotermájú kép üzemmódba való belépéshez.

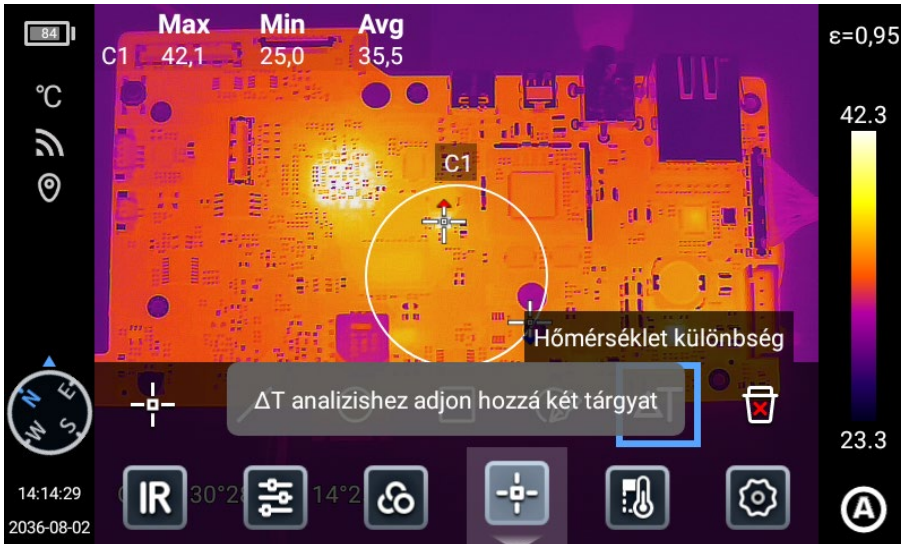
Az izoterma bezárása

1. Kattintson a gyorsbillentyű menüre [☰] a kezelőfelület alján, majd kattintson a [🔥] ikonra;
2. Az izoterma oszlopban kattintson a [📏] ikonra az izotermikus kép üzemmód törléséhez.

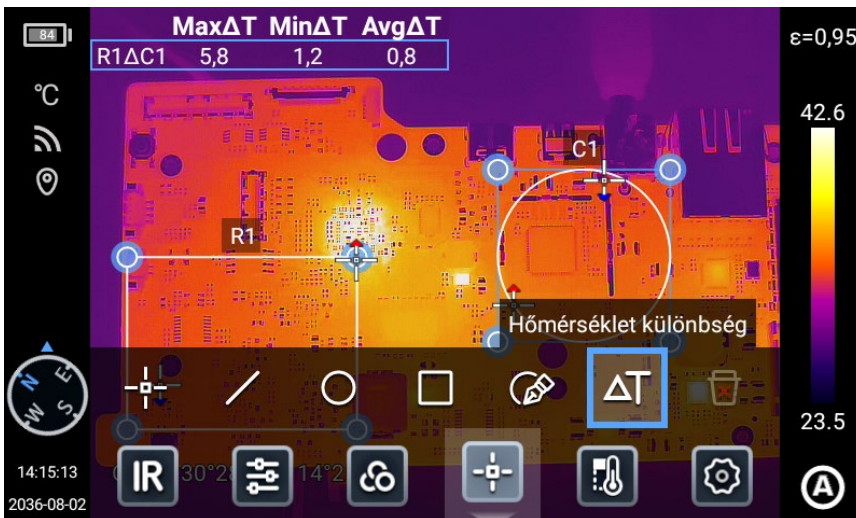


Hőmérséklet-különbségek elemzése

Adjon hozzá legalább 2 analízistárgyat, kattintson a " ΔT " ikonra, és válassza ki az ugyanolyan hőmérsékleti adattípusú, összehasonlítható analízistárgyakat (pl., Max. (legmagasabb hőmérséklet), Min. (legalacsonyabb hőmérséklet)).



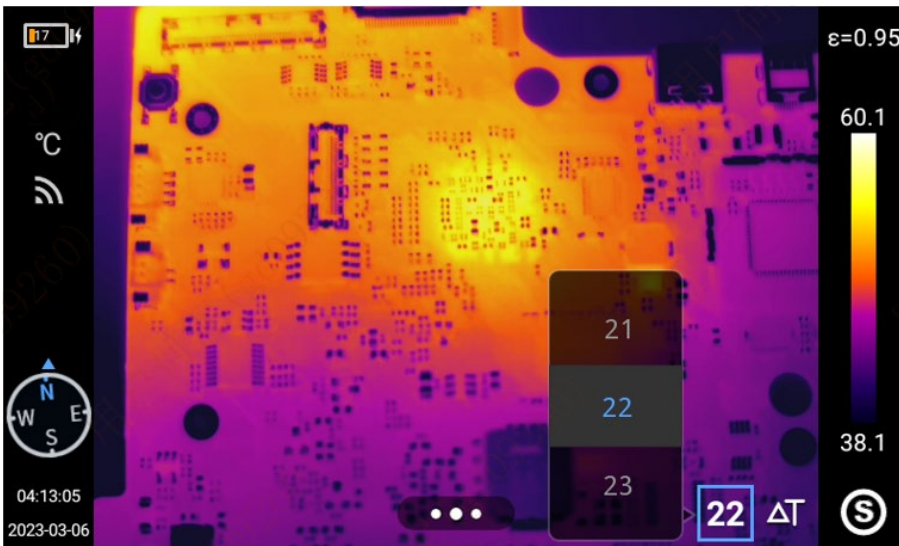
Kilépés a hőmérséklet-különbségek elemzéséből: Kattintson a " ΔT " ikonra a hőmérséklet-különbség üzemmódból való kilépéshez.



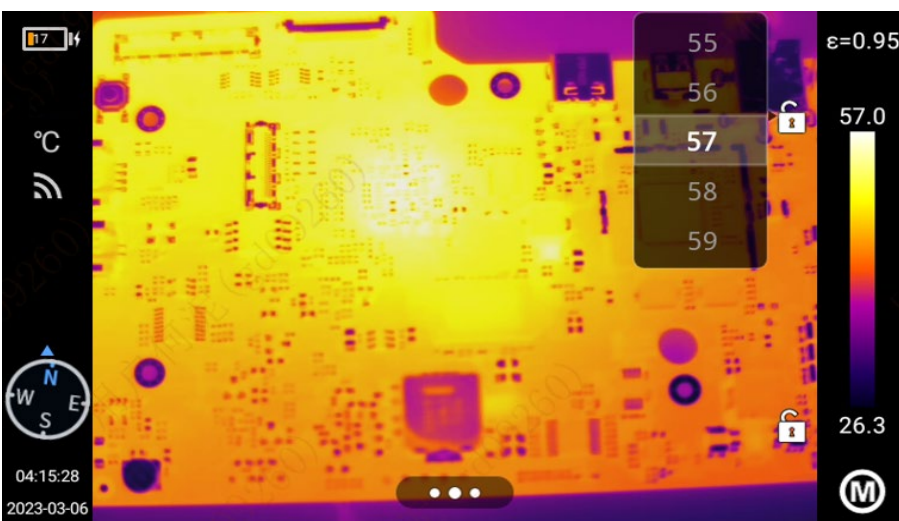
LEVEL/SPAN

A felhasználók kiválaszthatják a megfelelő tompítási üzemmódot a különböző megvilágítási feltételek szerint, a legjobb feltételkészítési hatás elérése érdekében.

1. A valós idejű előnézeti állapotban kattintson a [A]/[S]/[M] ikonra a képernyőn a félautomata [S], kézi [M], és automata üzemmód [A] közötti váltáshoz;
2. Amikor a LEVEL/SPAN félautomata üzemmódban van, állítsa be a ΔT értékét az ötirányú gomb "fel" vagy "le" gombja segítségével, vagy érintse meg a képernyőt, hogy a csúszkával beállítsa a ΔT értéket, és a képtompítás ezzel egyidejűen változik, ahol a $\Delta T = T_{max} - T_{min}$.

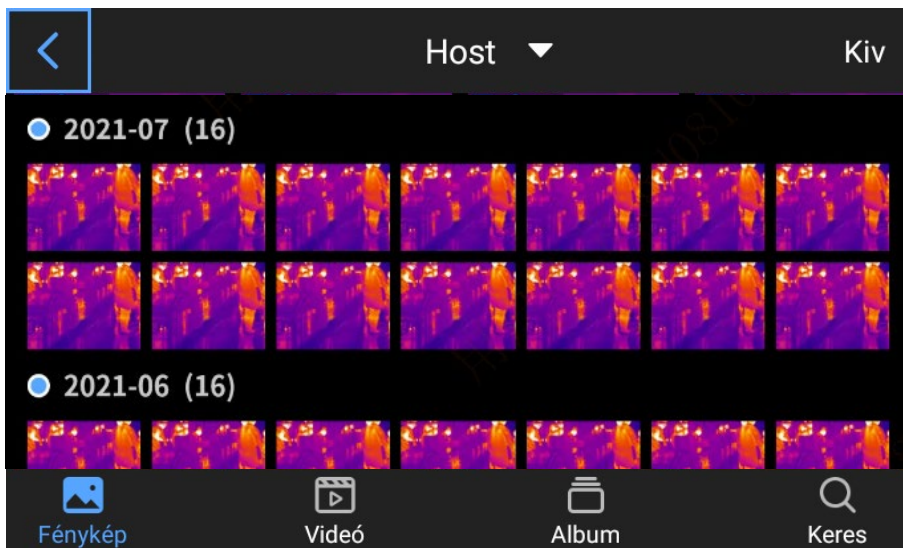
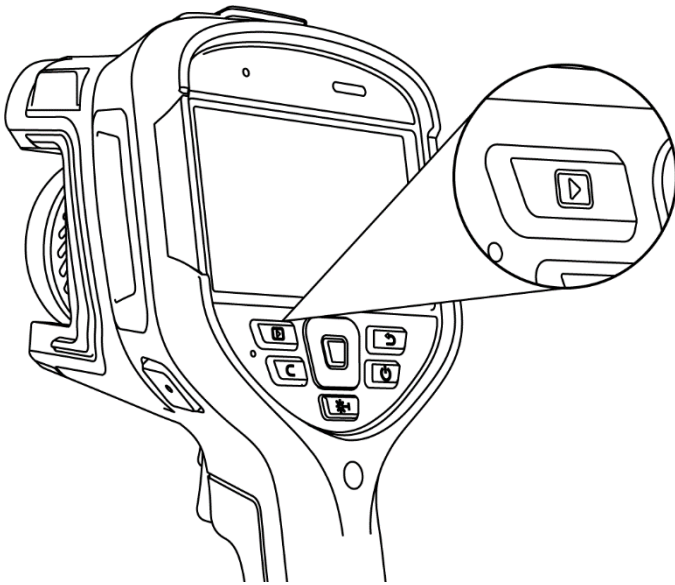


3. Amikor a LEVEL/SPAN kézi üzemmódban van, a "szint" az ötirányú gomb "fel" vagy "le" gombja segítségével állítható be. Ezek közül a "fel" gomb egyszerre növeli a T_{max} és T_{min} értékeket, a "le" gomb is hasonlóképpen, egyszerre csökkenti a T_{max} és T_{min} értékeket, és a képtompítás ezzel egyidejűen változik a finombeállítási folyamat során;
4. Kattintson a legmagasabb vagy legalacsonyabb hőmérsékleti értékre a rámpacsíkon, mire felugranak a megfelelő értékopciók. Válassza ki a megfelelő magas hőmérsékleti vagy alacsony hőmérsékleti értéket, és a képtompítás ezzel egyidejűen változik.

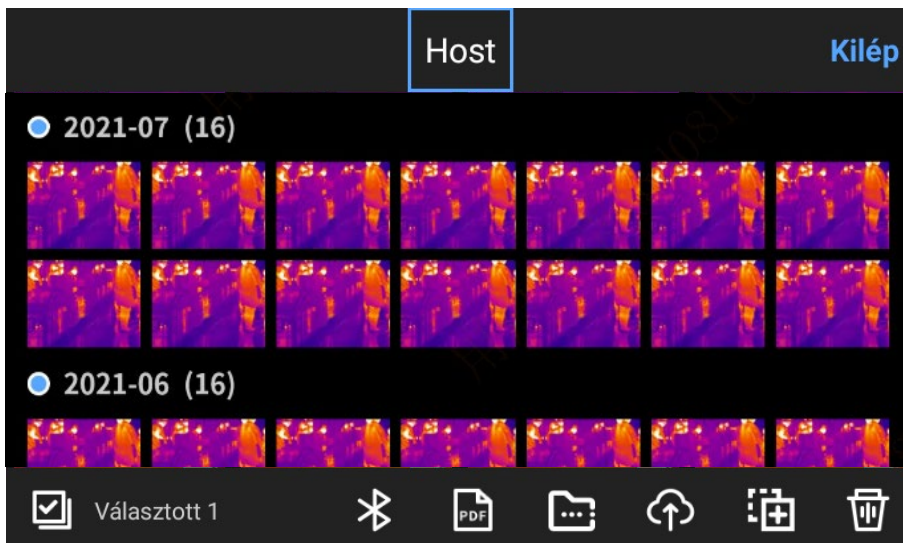


Galéria

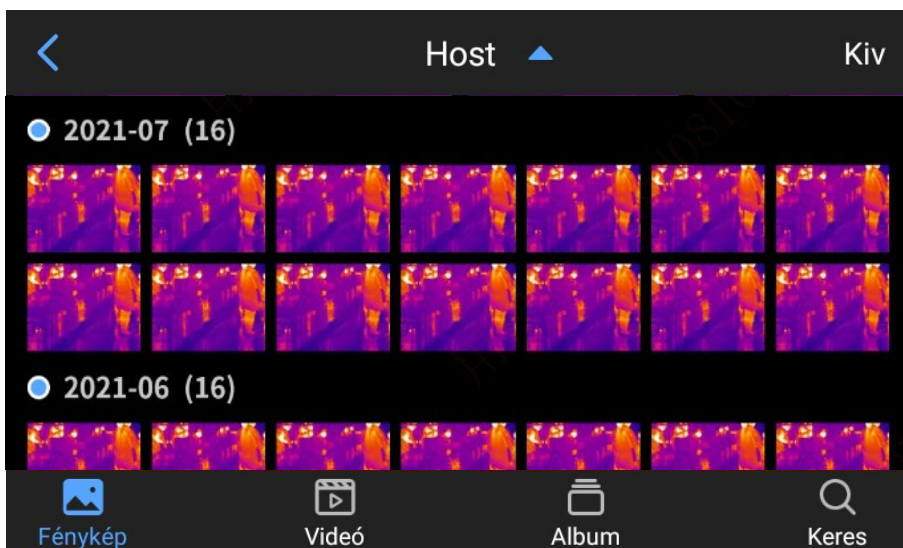
1. Nyomja meg a [Galéria] gombot a galéria előnézeti kezelőfelületre való belépéshez;



2. Kattintson a "Kiválaszt" gombra a jobb felső sarokban, válassza ki a képet, és végrehajthat Bluetooth-os továbbítást, létrehozhat PDF jelentést, hozzáadhatja egy albumhoz, kivághatja, törölheti, és egyéb műveleteket is végezhet;




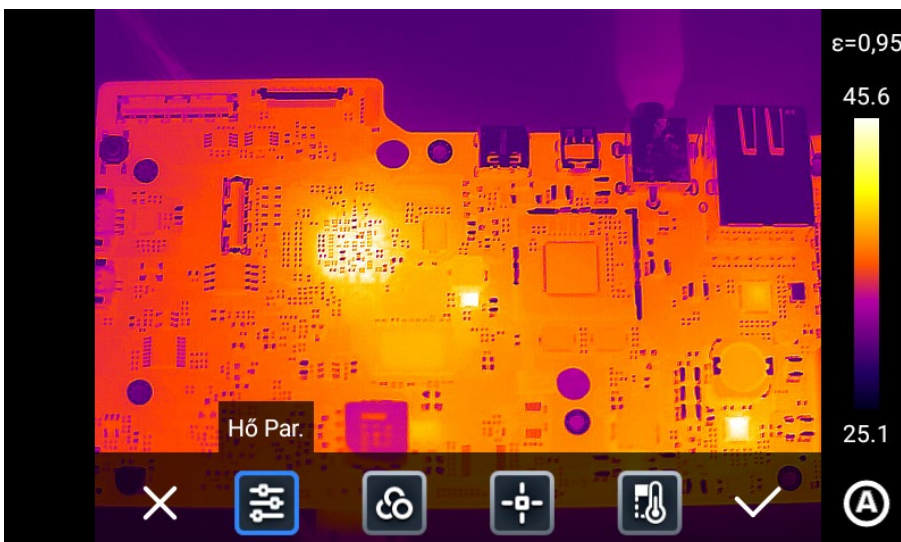
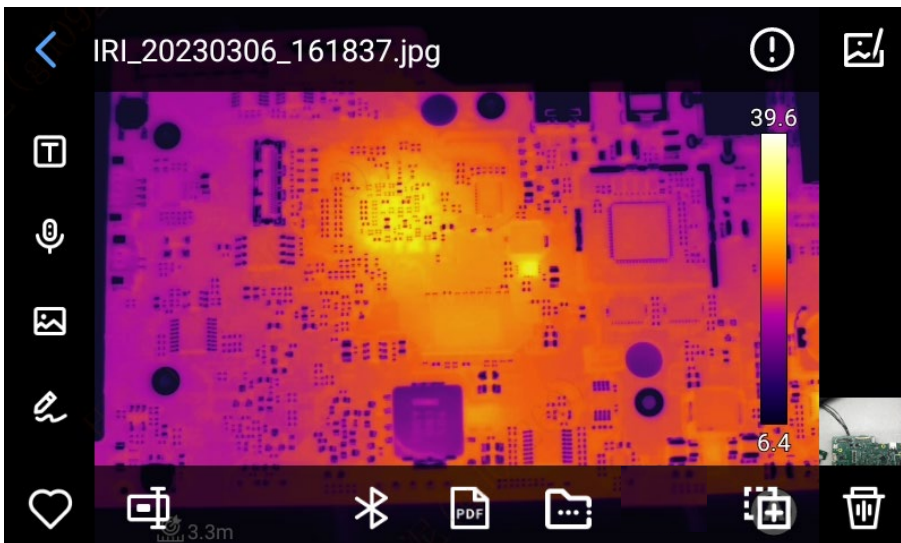
3. Kattintson a "Helyi", SD kártya (az SD kártyát be kell helyezni, az eszköz csak utána ismerheti fel), és a fájlok a megfelelő elérési úton való megjelenítéséhez.



Képanalízis

Képszerkesztés

1. A kép előnézeti kezelőfelületén kattintson bármelyik képre a képszerkesztés kezelőfelületre való belépéshez;
2. Hozzáadhat szöveget, hangot, látható fényt, és graffitis magyarázó jegyzeteket az aktuális képhez;
3. Elmentheti az aktuális képet, átnevezheti, Bluetooth révén továbbíthatja azt, létrehozhat róla PDF jelentést, és egyéb műveleteket is végezhet;
4. Kattintson a  ikonra az analízisobjektum hozzáadása, izoterma-módosítások hőmérsékleti különbségei módosításai, és mérési paraméterek módosításai elvégzéséhez az aktuális képen;

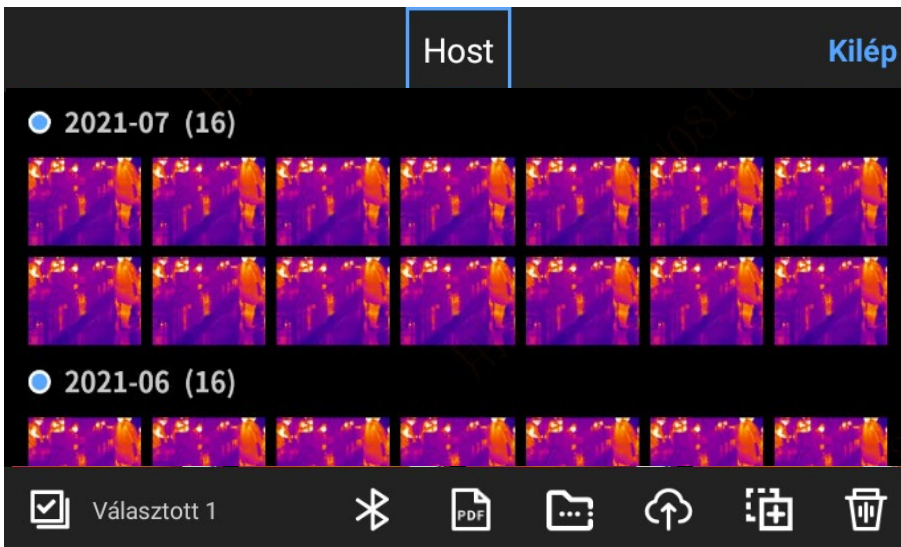


Rázoomolás a képre, vagy kizoomolás abból;

A képszerkesztés üzemmódban két ujjal érintse meg a képernyőt, az ujjai nyitásával kizoomolhat a képből, az ujjak összezárásával ránagyíthat a képre; az infravörös képnagyítás állapotában ha egy ujját elcsúsztatja a képernyő bármely területén, azzal mozgathatja az infravörös képet.

PDF létrehozása

1. Kép előnézeti kezelőfelület;



2. Kattintson a "Kiválaszt" parancsra, és szabadon kiválaszthat legfeljebb 9 képinformációt;
3. Kattintson alul a "PDF" lehetőségre a PDF fájl előnézete generálásához.

The screenshot shows a PDF report titled 'PDF Jelentés(1/1)'. The report contains a table of measurement data and two analysis sections.

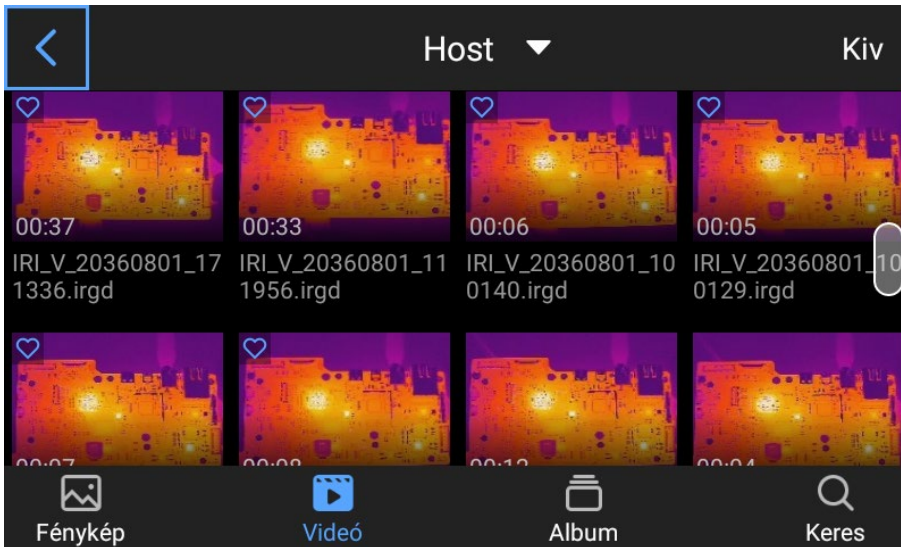
1. Felvételek Eszelése:		Eszelési idő	
Egység/Á...		Instrumentum Száma	2030-08-01
Berendez...		Teszt Instrumentum	A640
Képszám	IRI_20360801_095935.jpg	Áram Betöltése	
Kibocsátás	0.95	Névleges Áram	
Táv	5.0m	Időjárás	
Páratartal...	70%	Szélesség	
Tükr. hőm.	23°C	Környező Hőmérséklet	27°C
Léggöri H...	23°C	GPS	N 30°28'5"E 114°25'5"

2. Fénykép Elemzés:

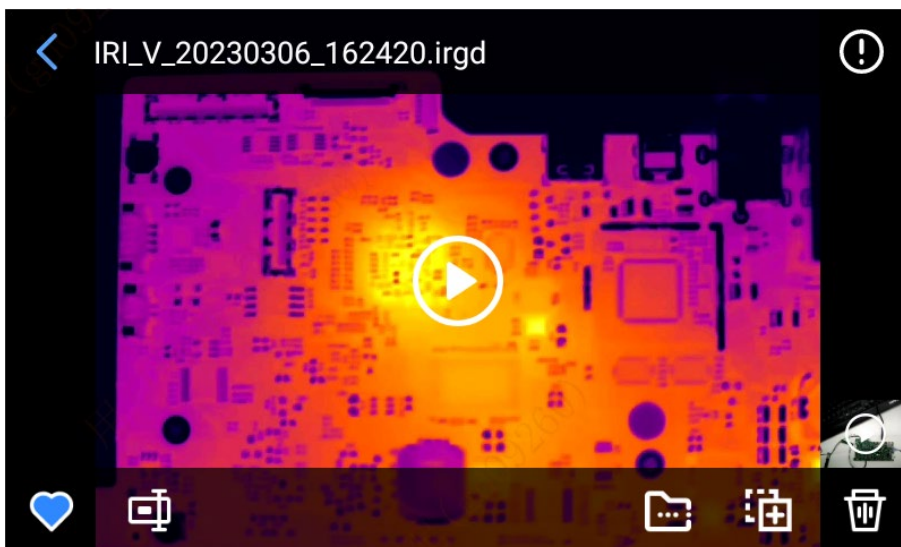
3. Tárgyadatok Elemzése

Videó szerkesztése

1. Kattintson a "Videó" lehetőségre a videó előnézeti kezelőfelületre való belépéshez;

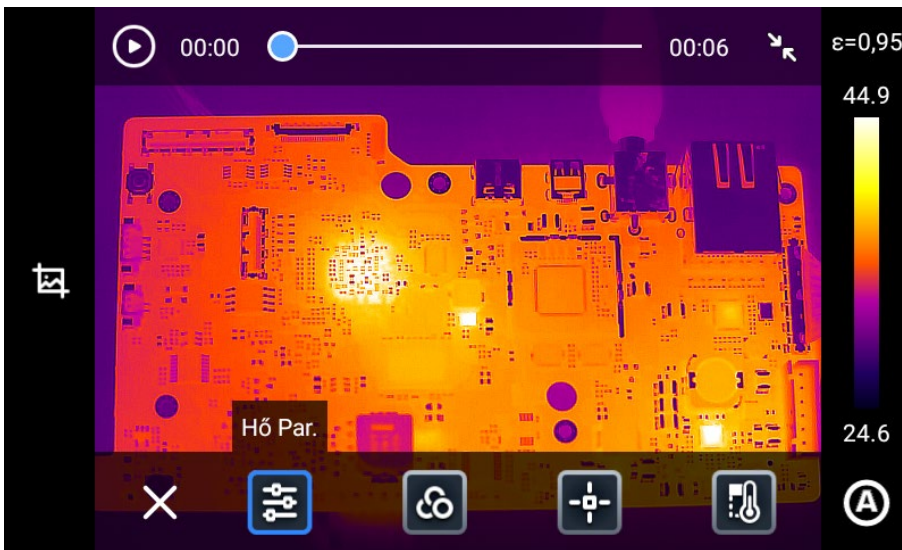


2. Kattintson bármelyik videófájltra a videófelvétel részleteinek megtekintéséhez;

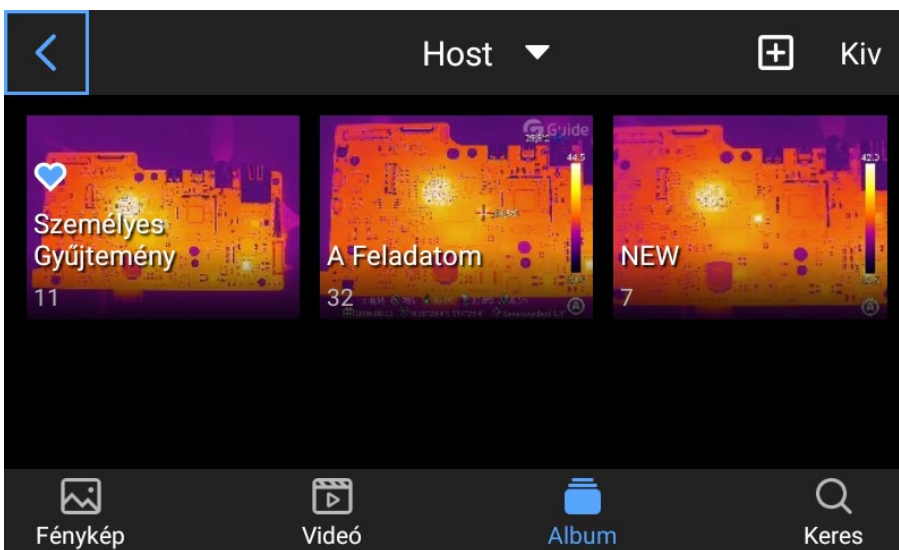


3. Kattintson középen a [🎬] gombra a videó lejátszásához.

4. Módosíthatja az analízistárgyat, az izotermát, a hőmérséklet-különbséget, és a videó hőmérséklet-mérési paramétereit (csak az irgd formátumú videófelvételek esetén támogatott).

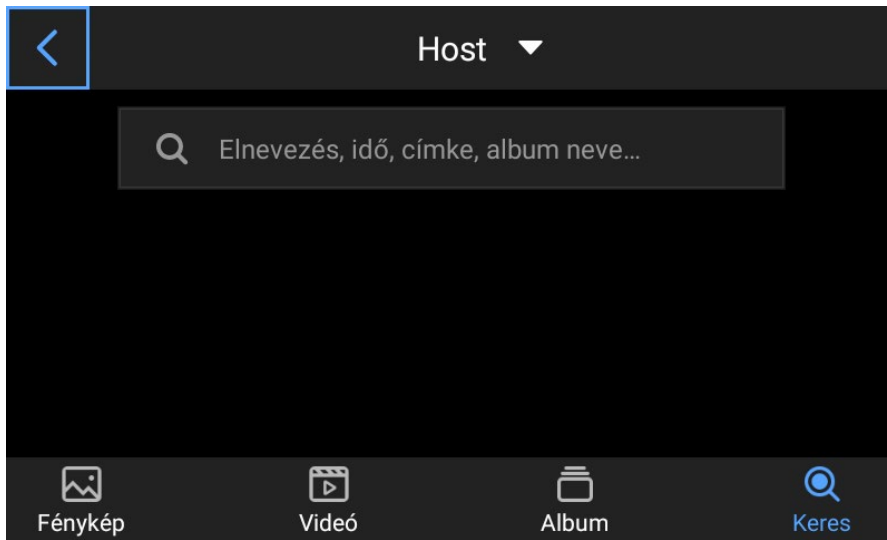


Kattintson az "Album" opcióra az album kezelőfelületre való belépéshez. Itt megjelenítheti a "Személyes kedvencek"-et, "Feladataim"-at, valamint a felhasználó újonnan létrehozott saját albumát;




Keresés

Kattintson a "Keres" parancsra az album kezelőfelületre való belépéshez, majd írja be a kép nevét, idejét és címkéjét a megfelelő fájl kereséséhez.

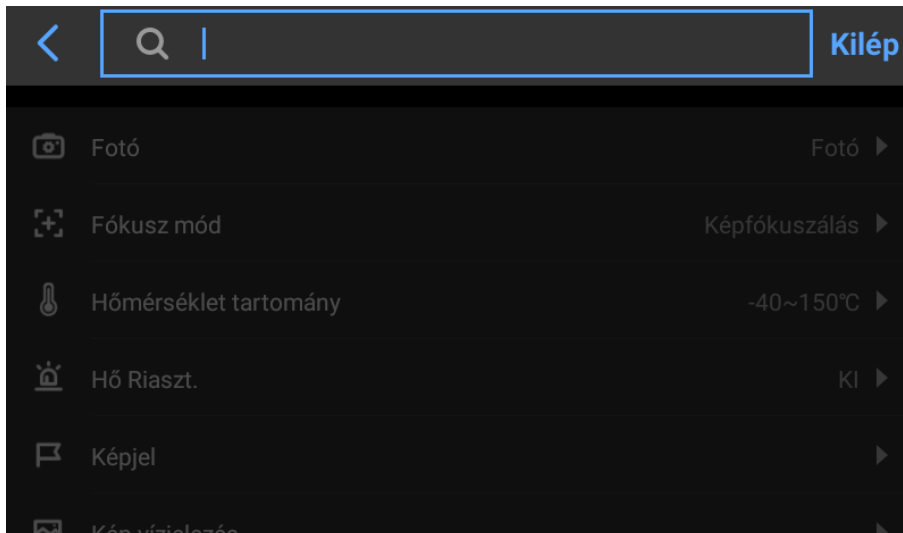


Általános beállítások

A valós idejű kezelőfelület előnézetekor kattintson a [] gombra az általános beállítások kezelőfelületre való belépéshez.

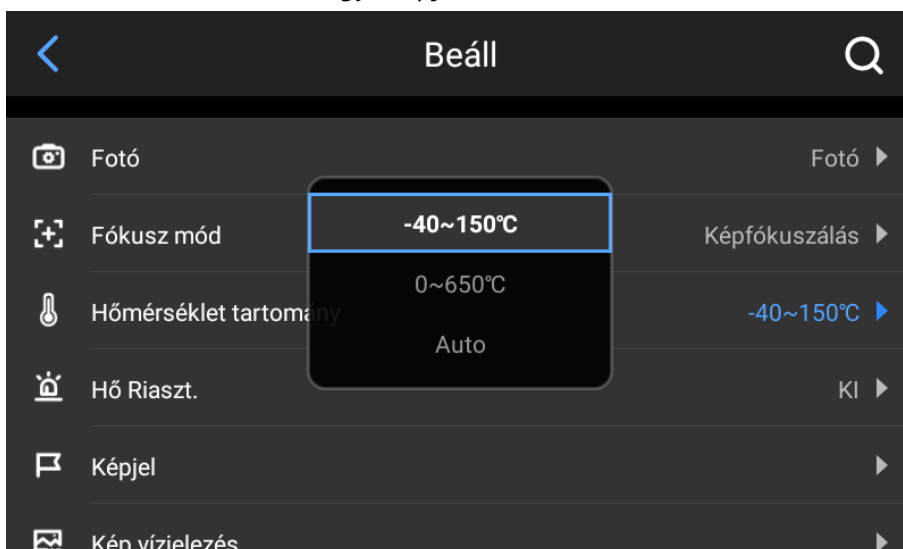
Keresés

Kattintson a "Keresés szövegdoboz"-ra a jobb felső sarokban, és kulcsszavak segítségével keressen rá a funkcionális opciókra, amiket be kell állítania.



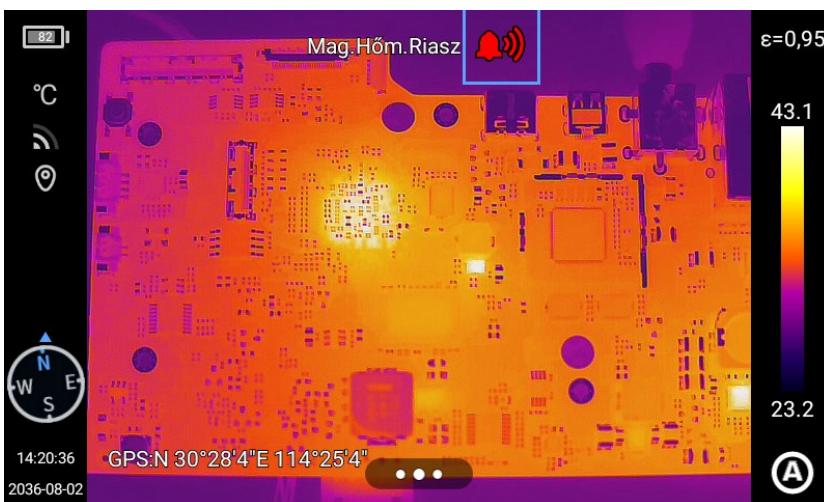
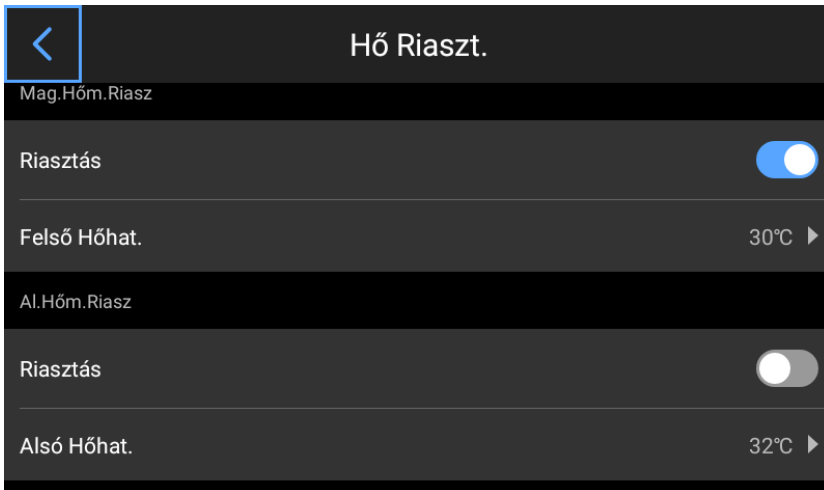
Hőmérséklet-mérési tartomány

Lépjen be a [Beállítások] kezelőfelületre, válassza ki a [Hőmérséklet-mérési tartomány] opciót, mire felugrik a jelölődoboz, és a felhasználó kiválasztja a megfelelő hőmérséklet-mérési tartományt a hőmérséklet-mérési céltárgy alapján.

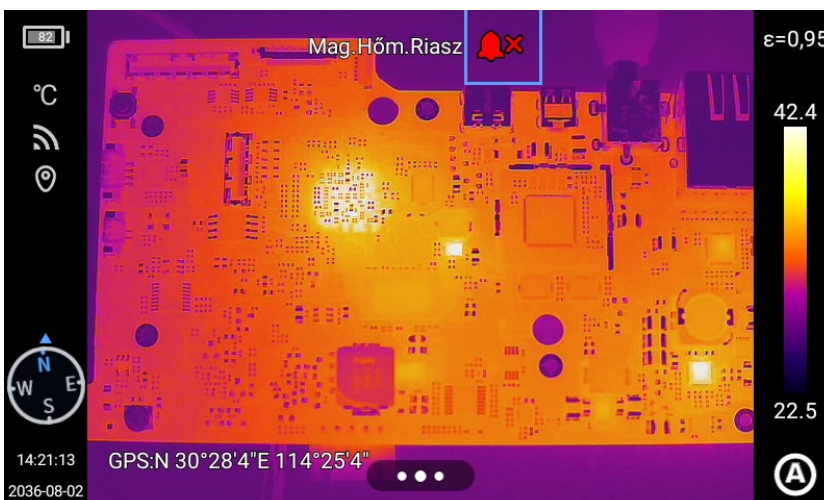


Hőmérséklet-riasztás

A hőmérséklet-riasztás fel van osztva magas hőmérséklet-riasztásra, alacsony hőmérséklet-riasztásra, valamint magas és alacsony hőmérséklet-riasztásra. Amikor a riasztó kapcsolója be van kapcsolva, és a megfelelő hőmérsékleti küszöbérték triggereli a riasztót, az eszköz riasztani kezd, és a riasztási módok közé tartozik a hang- és fényriasztás.



Kattintson a riasztó ikonjára a valós idejű előnézeti kezelőfelületen a hőmérséklet-riasztás kikapcsolásához.

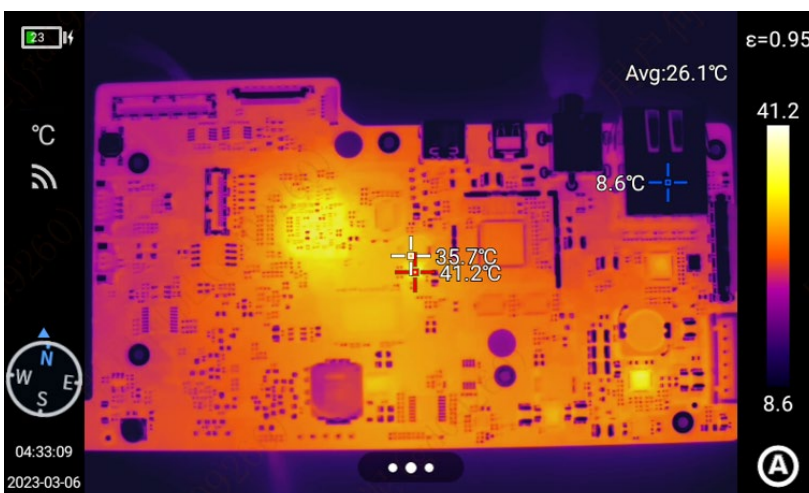
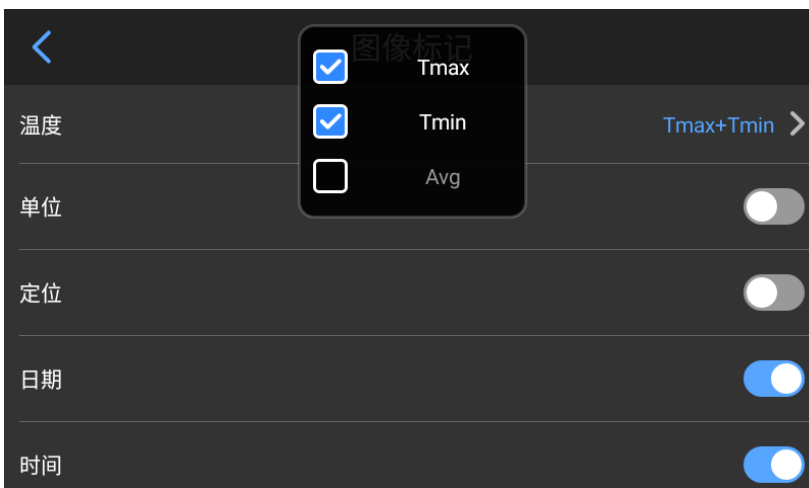


Képjelölő

1. Kattintson a képjelölőre, erre a rendszer megadja a hőmérséklet, egység, pozicionálás, dátum, idő, iránytű, rámpa, központi kurzor adatokat; a felhasználó igényük szerint megnyithatják és megjeleníthetik ezeket a valós idejű képen;

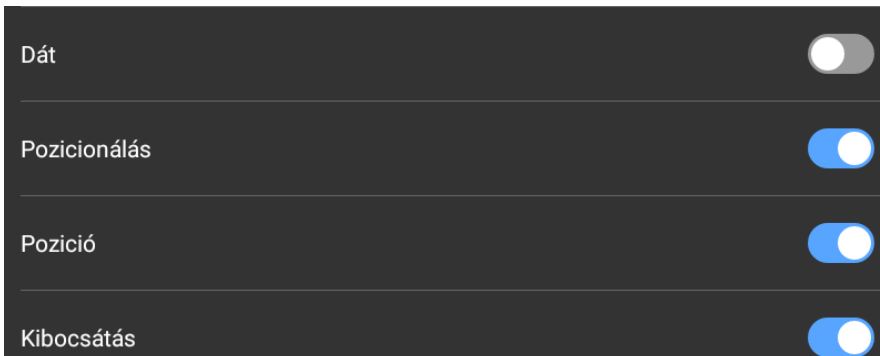


2. A magas és alacsony hőmérséklet, illetve átlaghőmérséklet kiválasztása szerint a hőmérséklet-kijelzés bekapcsol;



Kép vízjel

1. Kattintson a kép vízjelre, erre a rendszer felkínál vízjelezési opciókat, beleértve az alábbiakat: dátum, pozicionálás, irány, fajlagos emisszió, relatív páratartalom, reflexiós hőmérséklet, légköri hőmérséklet, céltárgy távolsága. A felhasználó igény szerint megnyithatja és szinkronizálhatja ezeket a képen;
2. Térjen vissza a valós idejű kép kezelőfelületére, és tetszése szerint válasszon ki egy példaként szolgáló képet;
3. Nyomja meg a lejátszás gombot a képelőnézet kezelőfelületre való belépéshez, és jelölje ki az előnézetre az imént kiválasztott képet;

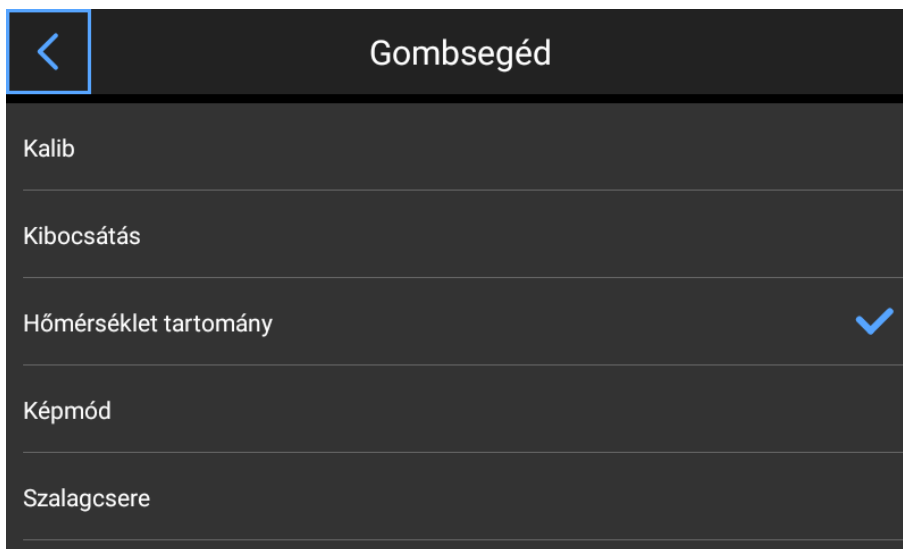
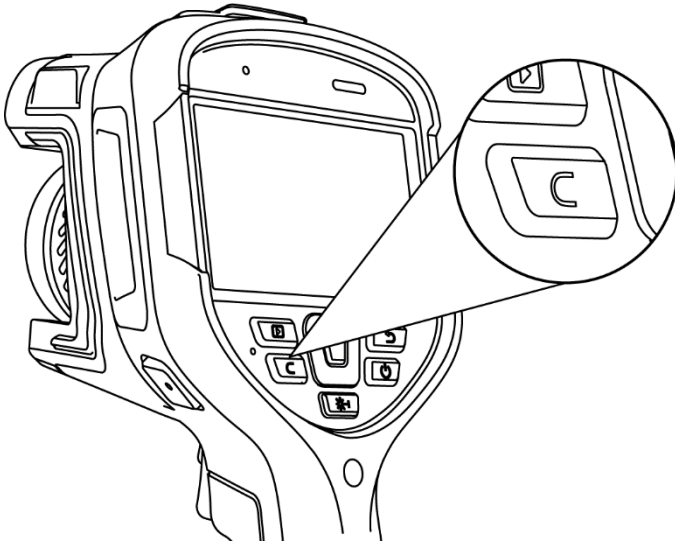


4. Az előnézeti kép alján látni fogja az összes bekapcsolt vízjelet.



Segédgombok

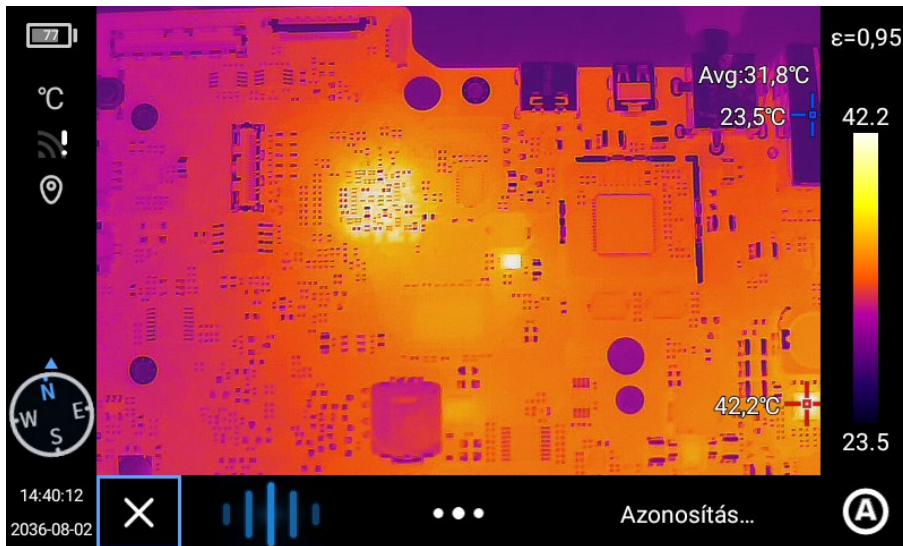
1. Beállítja a gyorsbillentyű funkciót a "C" segédgombhoz, többek között az alábbiakat: kalibráció, fajlagos emisszió, hőmérséklet-mérési tartomány, kép üzemmód, rámpa megváltoztatása, hőmérséklet-mérési paraméterek, fényszóró, AI hang, stb.;
2. Miután kész a beállítás, térjen vissza a valós idejű előnézeti kezelőfelületre, és nyomja meg a segédgombot, hogy az válaszoljon a beállítási műveletre.



AI hang

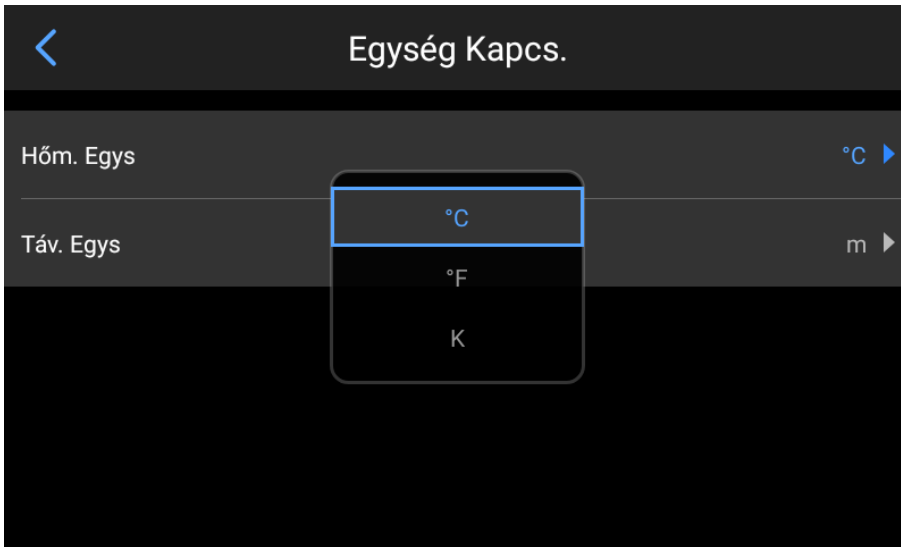
Engedélyezze az AI hangot a "Segédgomb" funkcióban, amikor hangos parancs bemenőjel érkezik, megjelenik a "Felismerés..." értesítő szöveg, és amikor a rendszer felismeri a megadott AI parancs műveletet, végrehajtja azt.

A megadott elnevezések közé tartoznak az alábbiak: Fotó, Videó, Fókusz, Kalibráció, Rámpa módosítás, IR, Infrared, VL, Látható fény, PIP, Kép a képben, MIF, Fúzió, Lámpa bekapcsolása, Lámpa kikapcsolása, Feladat indítása, Feladat befejezése.

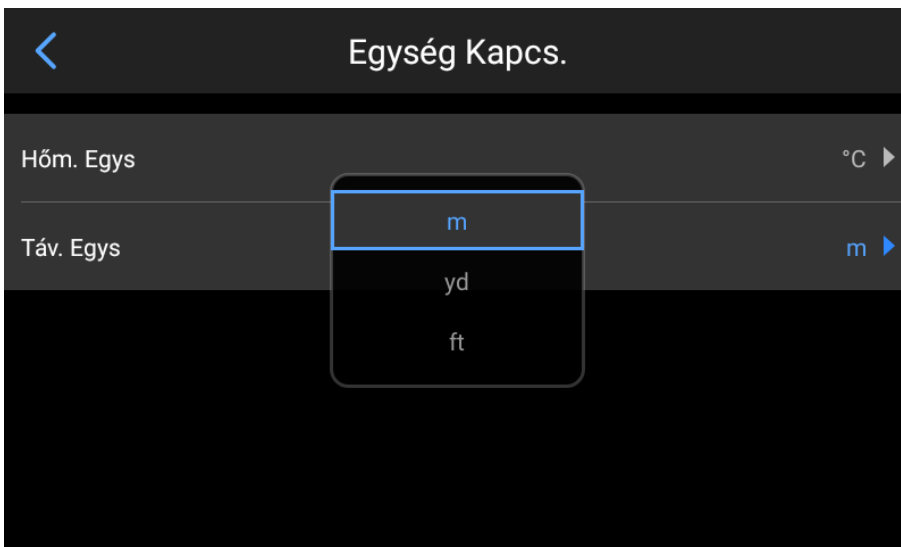


A mértékegység átváltása

A felhasználók a saját operációs szokásaiknak megfelelően választják meg a hőmérsékleti mértékegységet: Celsius, Fahrenheit, Kelvin;

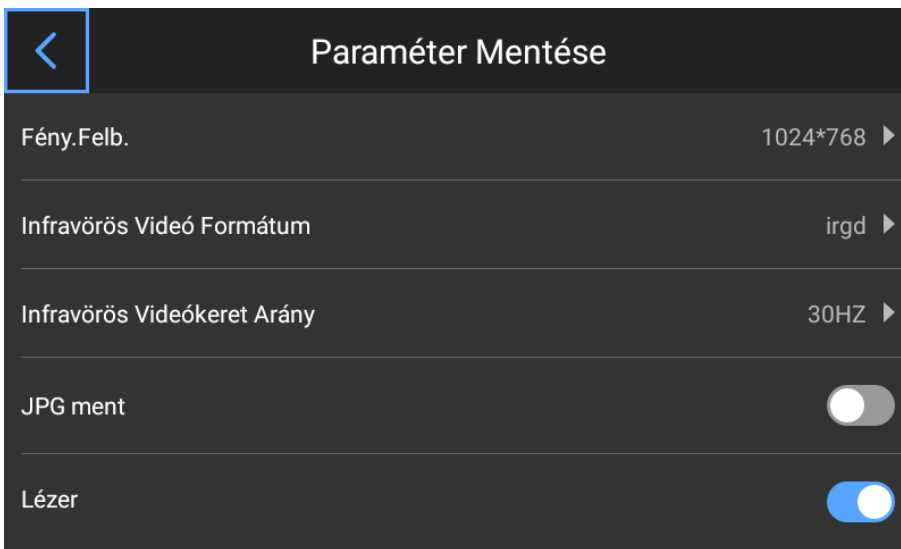


A felhasználók a saját operációs szokásaiknak megfelelően választják meg a távolság mértékegységét: méter, yard, láb




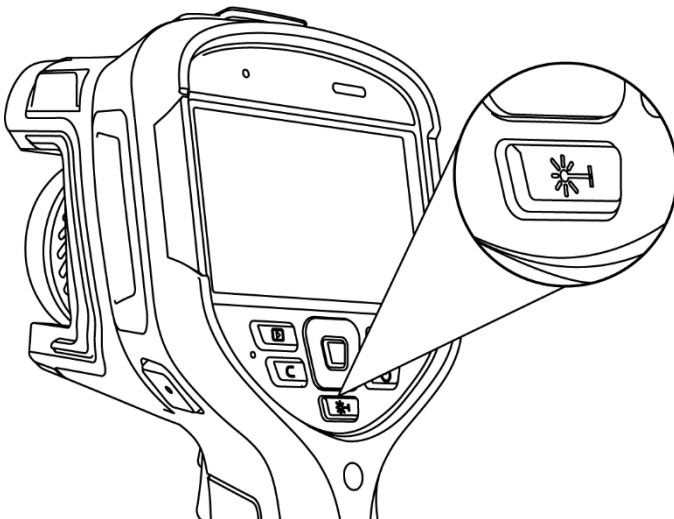
A paraméterek mentése

Állítsa be az eszközparamétereket: látható fény felbontás, infravörös videó formátum, infravörös videó képkocka sebesség, csak az aktuális JPG fotók mentése, lézeres bemérés;



Lézeres bemérés

Kapcsolja be a lézeres bemérés funkciót a valós idejű kép kezelőfelületre való visszatéréshez. Nyomja meg a [] ikont a távolság/terület információ lekérdezéséhez.



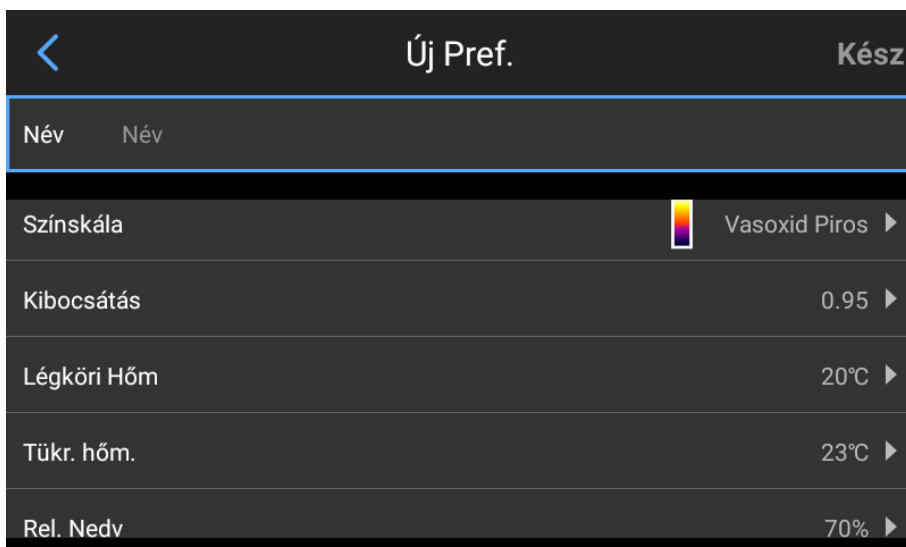
Paraméterek jelentése

Állítsa be a PDF jelentés paramétereit, beleértve az alábbiakat: logó, cím, fejléc, lábléc és PDF sablon.



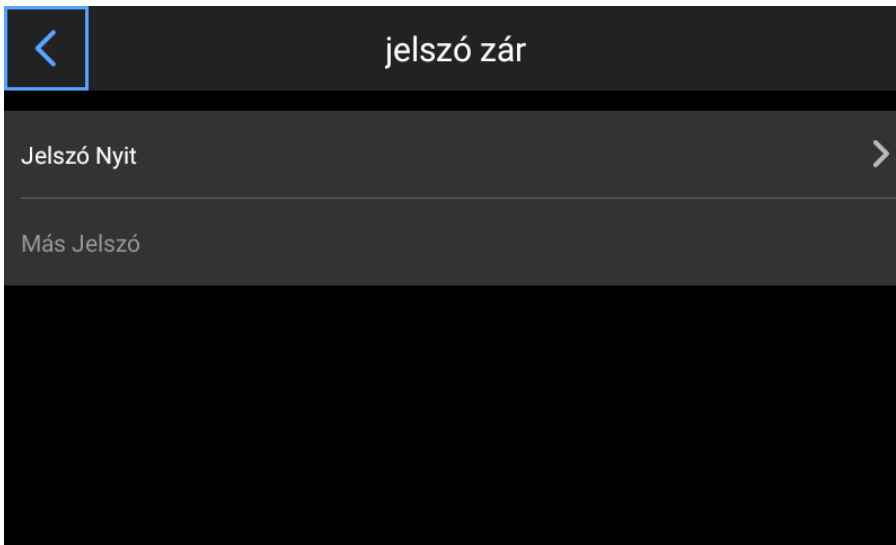
Preferenciák

A felhasználók hozzáadhatnak általános preferenciákat a saját operációs szokásaik szerint, továbbá módosíthatják és törölhetik is a preferenciákat.



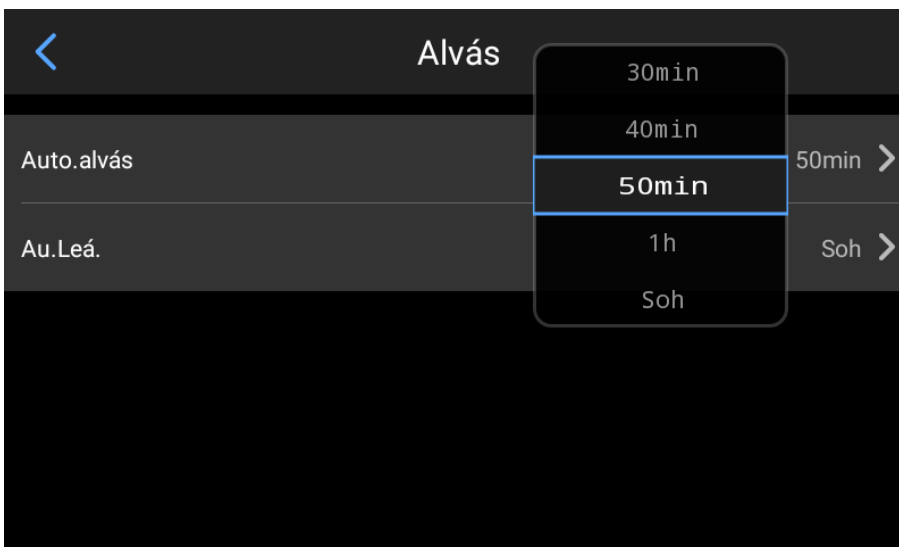
Jelszavas lezárás

A felhasználók hozzáadhatják az eszköz bootolási jelszavas védelem funkcióját, a saját operációs szokásaik szerint.



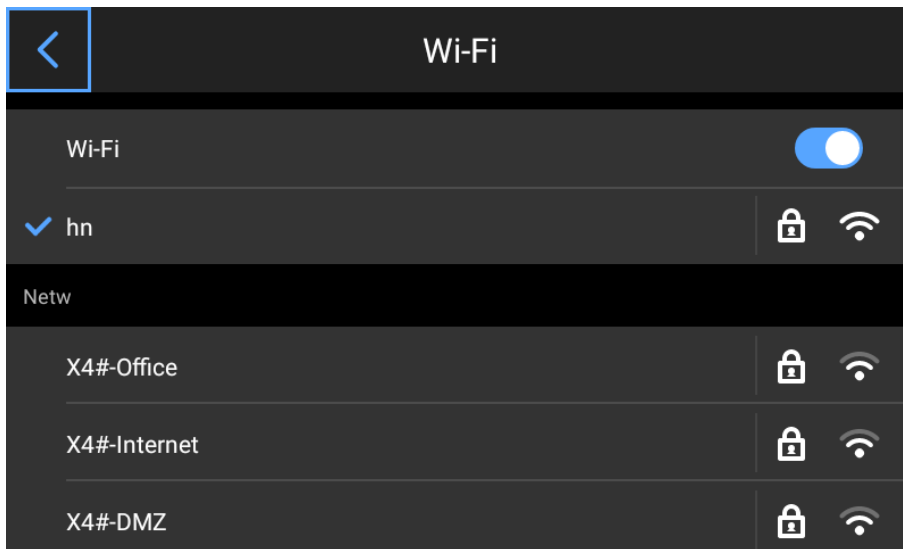
Kikapcsolás és hibernálás

A felhasználók a saját operációs szokásaik szerint beállíthatják az ütemezett kikapcsolási és hibernálási időket. Ezek: soha/5 perc/10 perc/20 perc/30 perc/40 perc/50 perc/1 óra.



Wi-Fi

1. Kapcsolja be a Wi-Fi kapcsolót, és keressen a közelben lévő hálózatokat;
2. Válassza ki a hálózatot, amelyhez szeretne csatlakozni, írja be a jelszót, és csatlakozzon.



Megjegyzés: A Wi-Fi jel megbízható csatlakozása és a stabil adatküldés biztosítása érdekében kérjük, próbáljon meg gondoskodni róla, hogy a csatlakozási távolság 10 méteren belüli, és nincs az útjában akadály (úgy mint válaszfal, stb.).

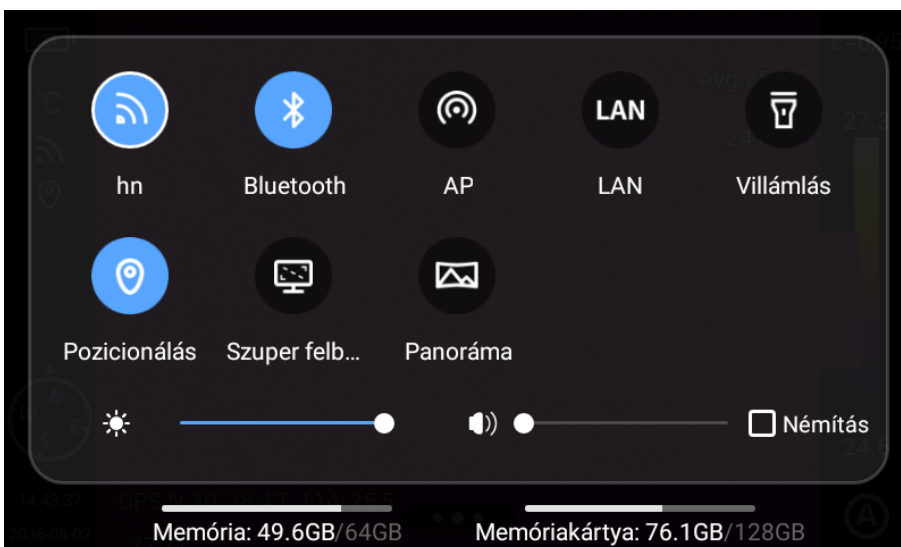
Hálózati csatlakoztatás

Wi-Fi hotspot:

1. A konfigurációs kezelőfelületen írjon be egy érvényes hotspot nevet: " Thermal Imager", jelszó: "12345678", majd a sikeres mentéshez kattintson az "OK" gombra;
2. Majd térjen vissza a valós idejű képernyő fő kezelőfelületére, és a gyorsbillentyű menü előhívásához használja a gyorsbillentyű gombot. Az AP funkció bekapcsolása;



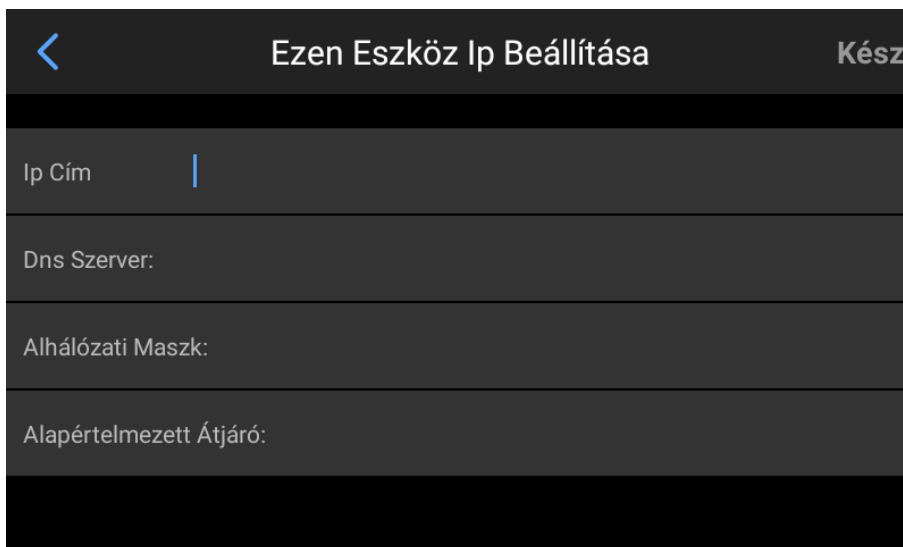
3. Az AP alapértelmezetten ki van kapcsolva, és a személyes Wi-Fi hotspot engedélyezve van, amikor bekapcsolja azt. Csatlakoztatható infravörös analízis szoftverhez és valós idejű videó mobil APP-jához. Miután bekapcsolják az AP-t, a felhasználók az analízis szoftver segítségével megadhatják a helyes felhasználói nevet és jelszót, majd sikeresen csatlakozhatnak az eszköz hálózatához, és megjeleníthetnek valós idejű képeket.



Helyi IP:

A felhasználók személyre szabhatják az IP-címüket és a DNS-szerver címét.

1. IP-cím: Adjon meg egy érvényes IP-címet, mint például: 172.16.14.216, DNS-szerver címet: 202.103.24.68 (kérjük, a felhasználó saját LAN státuszának megfelelően állítsa be a saját IP-címét és DNS-címét),
(Megjegyzés: Ha nem tud beállítani egy IP-címet egy 192.168.42.xxx hálózati szegmenshez, akkor "az IP-cím illegális" figyelmeztető üzenetet kap);
2. A gazdaszámítógép-IP beállítása: Állítsa az asztali számítógép helyi csatlakozású IP-címét a 172.16.14.230 értékre,
a DNS 202.103.24.68 is használható támogató szoftverrel.
PC végfelhasználói szoftverrel kell használni.



The screenshot shows a settings screen titled "Ezen Eszköz Ip Beállítása" (Configure IP on this device). At the top left is a back arrow, and at the top right is the word "Kész" (Done). Below the title are four input fields:

- Ip Cím: A text input field with a vertical cursor bar.
- Dns Szerver: A text input field.
- Alhálózati Maszk: A text input field.
- Alapértelmezett Átjáró: A text input field.

常规

如果网络支持此功能，则可以获取自动指派的 IP 设置。否则，你需要从网络系统管理员处获得适当的 IP 设置。

自动获得 IP 地址(O)

使用下面的 IP 地址(S):

IP 地址(I):

172 . 16 . 14 . 230

子网掩码(U):

255 . 255 . 255 . 0

默认网关(D):

172 . 16 . 14 . 1

自动获得 DNS 服务器地址(B)

使用下面的 DNS 服务器地址(E):

首选 DNS 服务器(P):

202 . 103 . 24 . 68

备用 DNS 服务器(A):

. . . .

退出时验证设置(L)

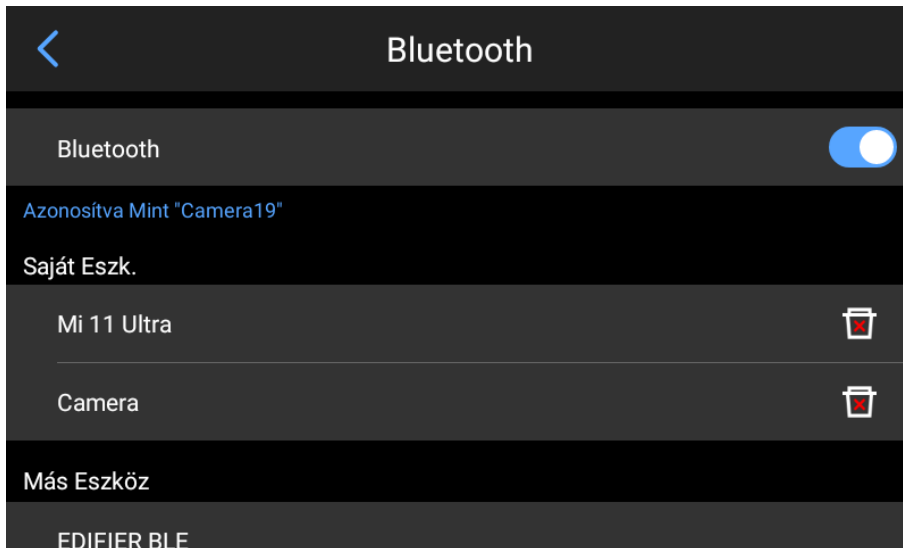
高级(V)...

确定

取消

Bluetooth

1. Kapcsolja be a céleszköz Bluetooth kapcsolóját;
2. Kapcsolja be az eszköz Bluetooth kapcsolóját, mire a rendszer automatikusan keresni kezdi a Bluetooth eszközöket, és kiválasztja az eszközlistán a cél Bluetooth nevet párosításra;
3. Miután a párosítás kész, a képek továbbíthatók (jelenleg az eszköz oldali galéria képei az Androidos mobiltelefonra vagy más eszközre való továbbítása támogatott).



Jószándékú tippek: Ha a két eszköz egymástól távol helyezkedik el, vagy Bluetooth segítségével továbbítana képeket, amikor nem a galéria kezelőfelületén történik a párosítás, a Bluetooth nem kereshető, és a Bluetooth kapcsoló újra bekapcsolható.

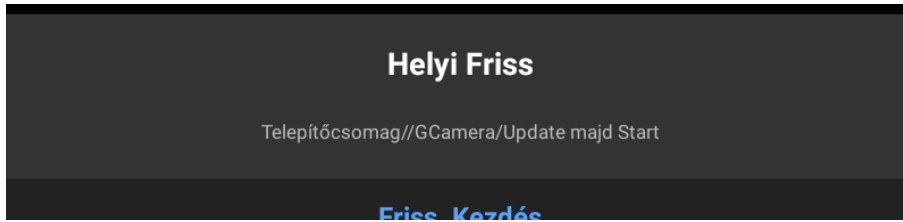
Általános

A felhasználók a Beállításokban megtekinthetik az olyan információkat, mint a helyi szoftververziószám és sorozatszám, és módosíthatnak olyan adatokon, mint a nyelv, idő, dátum és tárolási útvonal.



Frissítések ellenőrzése

Ellenőrzi az eszköz szoftververziójának frissítési státuszát, és helyi frissítést.



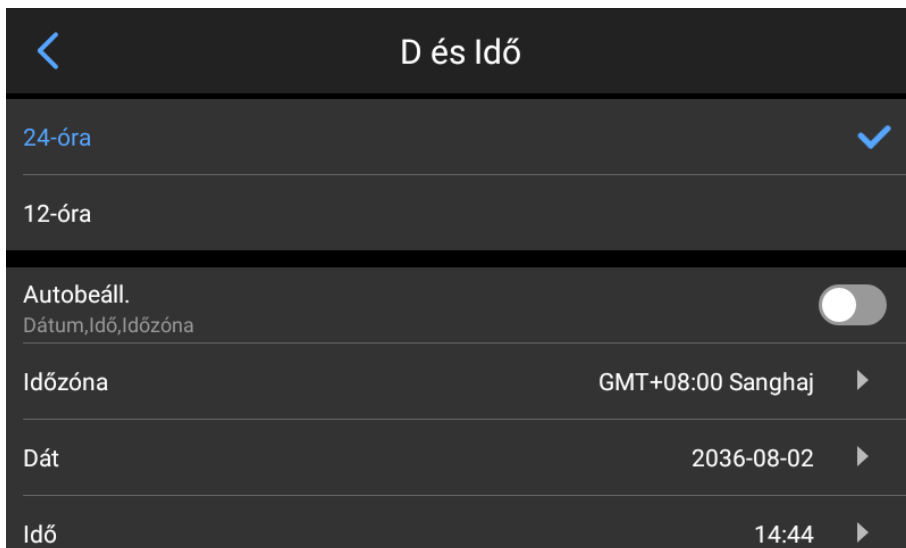
Helyi frissítés

Helyezze a frissítési csomagot a /GCamera/Update mappába, kattintson a "Frissítés kezdése" parancsra, ellenőrizze, hogy a legfrissebb frissítési csomag elérhető-e, majd kattintson a "Frissítés" parancsra, és indítsa újra az eszközt, hogy a frissítés befejezése után a legfrissebb verzióra váltson.

Dátum és idő

Manuálisan állítsa be a rendszerdátumot és -időt;

Az automatikus időbeállításhoz automatikus szinkronizálás szükséges az internetre csatlakozást követően.



D és Idő

24-óra ✓

12-óra

Autobeáll.
Dátum,Idő,Időzóna

Időzóna GMT+08:00 Sanghaj ▶

Dát 2036-08-02 ▶

Idő 14:44 ▶

Nyelv

Több nyelv használata közül választhat.



Nyelv Be Kész

Português

Norsk

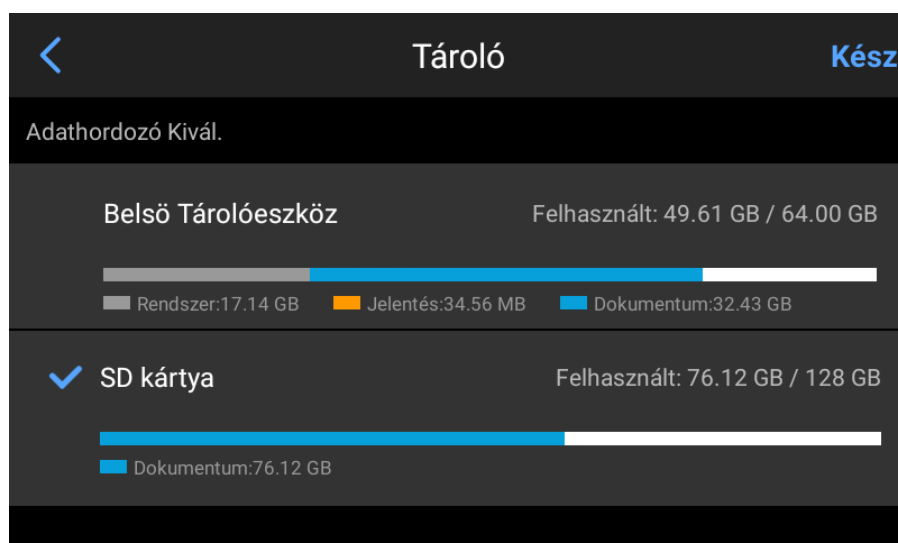
日本語

Čeština

Magyar ✓

Tárolás

Kijelzi a belső tárhely kapacitását, valamint a külső SD kártya adatait, és a felhasználó személyre szabhatja a beállítások tárolási opcióit.

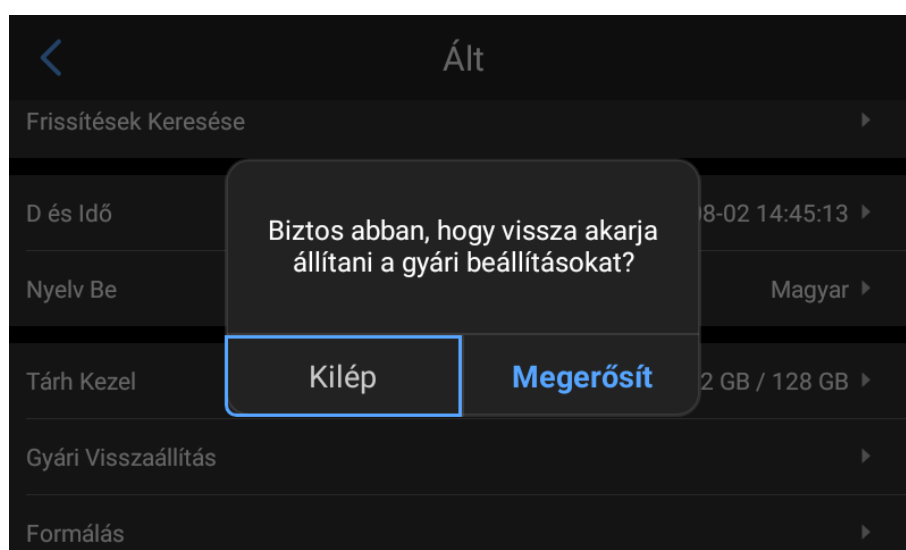


Az eszköz gyári beállításainak visszaállítása

Állítsa vissza az eszköz gyári beállításait, hogy inicializálja a felhasználó által beállított adatokat.

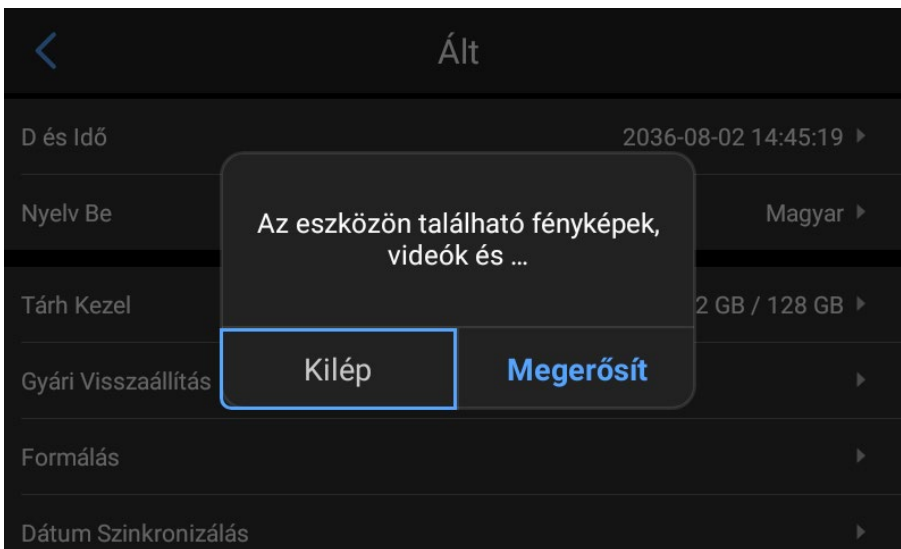
Amikor helyre kell állítania a paramétereket és az eszköz gyári beállításait, kattintson a "Gyári beállításainak visszaállítása" parancsra, hogy visszaállítsa az eszközt a gyári alapállapotába. Kérjük, óvatosan alkalmazza ezt.

Kattintson a [•••] ikonra a valós idejű kezelőfelület alján, majd kattintson az apró beállítási ikonra, keresse meg és kattintson az [Általános] lehetőségre a beállítások kezelőfelületen, végül keresse meg és kattintson a [Gyári beállításainak visszaállítása] parancsra az általános kezelőfelületen az eszköz gyári beállításainak visszaállítása elvégzéséhez.



Formázás

Letörli az összes fájlt, úgymint az aktuális eszköz által készített képeket és videófelveteleket, a mappákat is beleértve.

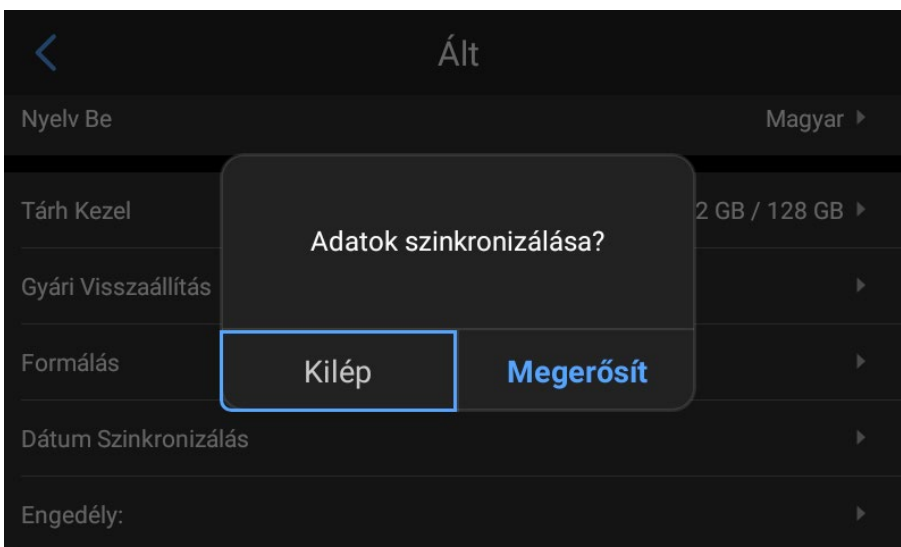


Megjegyzés: A formázás véglegesen törli az összes fotót és más adatokat. Formázás előtt ügyeljen az igény szerinti biztonsági másolat készítésére.

Adatszinkronizálás

Miután egy másik eszközbe helyezte az SD kártyát, az SD kártyán lévő fájlok nem jelennek meg a galériában, viszont normál módon megjelennek a kijelzőn a szinkron adatfeldolgozás használata után.

Kattintson a [⋮] ikonra a valós idejű kezelőfelület alján, majd kattintson az apró beállítási ikonra, keresse meg és kattintson az [Általános] lehetőségre a beállítások kezelőfelületen, végül keresse meg és kattintson az [Adatszinkronizálás] parancsra az általános kezelőfelületen.



Lencse felismerése

Automatikusan azonosítja az aktuális lencse kategóriát az aktuális eszközkonfiguráció lencsére vonatkozó információja alapján.



Csatlakoztatás külső eszközökhöz

Porton keresztüli csatlakozás

Ez a termék USB kábel segítségével külső eszközökhöz is csatlakoztatható.

USB interfész

1. Belső tárolt fájlok megtekintése.

Miután csatlakoztatta az USB kábelt az asztali számítógéphez, nyissa meg a "My Computer" (Ez a gép) elemet, ellenőrizze a belső tárolólemez információit, kattintson az adattároló eszközre, keresse meg a mappát, amelyben a képeket tárolta, a konkrét elérési út: camera\Internal Shared Storage\DCIM\GCamera\Sourcelmage.

此电脑 > Camera > 内部共享存储空间 > DCIM > GCamera > Sourcelmage

Megjegyzés: Az IRI kezdetű fájlnev infravörös képet jelent, a VIS kezdetű pedig látható fényű képet.

2. Az SD kártyán lévő fájlok megtekintése.

Ha az SD kártyára kell mentenie a képeket, kérjük, lépjen a Beállítások - Általános - Tárhely kezelése menüpontra, válassza ki a tároló médiumként az SD kártyát, majd készítsen felvételeket; a fájlok az SD kártyára lesznek lementve.

Csatlakoztassa a számítógéphez USB kábellel, nyissa meg az "Ez a gép" elemet, tekintse meg a belső tárolólemez információit, kattintson az adattároló eszközre a belépéshez, az elérési útvonala:

camera\SanDisk SD card\Android\data\com.guide.infrared.zc16\DCIM\GCamera\Sourcelmage

此电脑 > Camera > SanDisk SD 卡 > Android > data > com.guide.infrared.zc16 > DCIM > GCamera > Sourcelmage

Megjegyzés: Az IRI kezdetű fájlnev infravörös képet jelent, a VIS kezdetű pedig látható fényű képet.

A memóriakártya és a lencsék telepítése

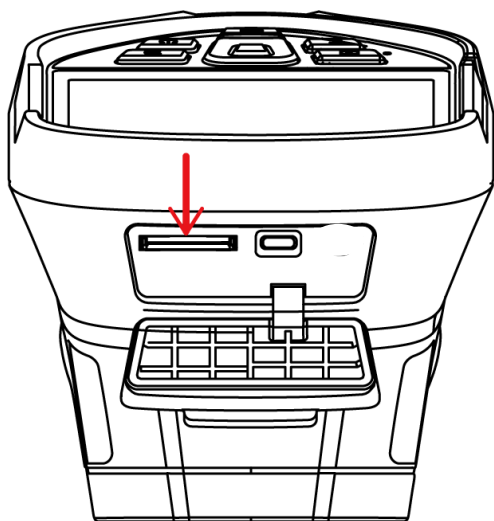
Ez a termék tud SD kártyát használni, és a képek és videók rögzíthetők erre az eszközre, vagy egy SD kártyára. Ez a termék maximum 256 Gb kapacitású SD kártya használatát támogatják; a standard 64 GB, és a sikeresen használható SD kártyák közé tartozik az alábbi:

SanDisk (64 GB CLASS10)

Ügyeljen rá, hogy a memóriakártya írásvédelmi kapcsolója a felső pozícióban álljon, hogy engedélyezze az írást/törlést.

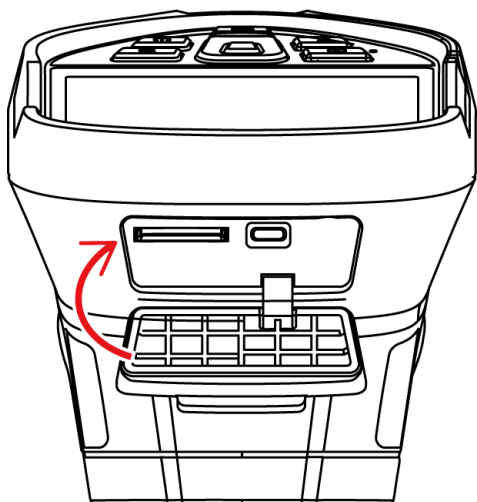
A memóriakártya telepítése

1. Nyissa fel a nyílás fedelét, a nyíl által jelzett irányban csúsztassa el, és nyissa fel a nyílás fedelét, és helyezze be a memóriakártyát;
2. Az ábrán látható módon helyezze be a memóriakártyát úgy, hogy a címkéje oldalirányban Ön felé nézzen, és tolja be addig, amíg egy kattánó hangot nem hall; ekkor került a helyére.



Zárja be a nyílás fedelét.

Csukja le a nyílás fedelét, és csúsztassa azt a nyíl által jelzett irányba, amíg az be nem zárul.



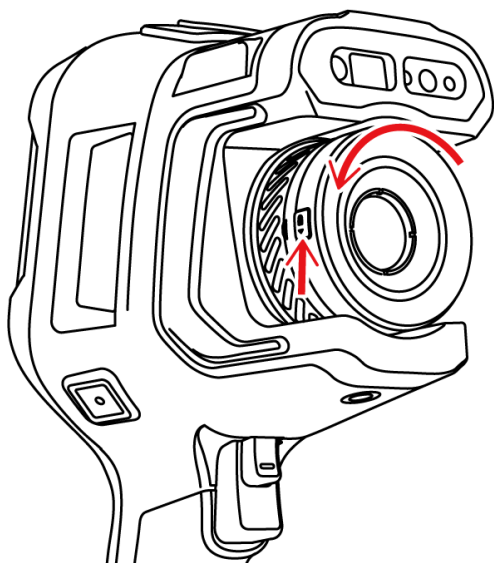
A memóriakártya eltávolítása

1. A nyílás fedelének felnyitása előtt áramtalanítsa az eszközt;
(Ellenőrizze, hogy a jelzőfény kikapcsolt-e, majd nyissa fel a nyílás fedelét)
2. Távolítsa el a memóriakártyát. A memóriakártya kiszedéséhez finoman nyomja meg, majd engedje el azt.
3. Húzza ki egyenesen a memóriakártyát, és zárja le a nyílás fedelét.

Megjegyzés: a készíthető felvételek száma a kártyán maradt szabad tárhelytől, a képrögzítés beállított minőségétől, stb. függ.

Az opcionális lencsék csatolása

1. Nyomja meg a "Lencse cseréje" gombot a lencse az óramutató járásával ellentétes irányban való elforgatásához; ezután eltávolítható a lencse;



2. Válassza ki a kívánt lencsét, majd az U alakú barázdával felfelé igazítsa a lencse pozícióját az eszközön látható piros ponthoz, helyezze be a lencsét, majd forgassa az óramutató járásával ellentétes irányban, amíg nem hall egy "klikkenést"; ez a hang jelzi, hogy a lencse sikeresen be lett helyezve a helyére.

Óvintézkedések:

- 1) Használata során ügyeljen a gyengéd kezelésére, kerülje a közvetlen ütődését és a lencse megsérülését;
- 2) Amikor nem használja, helyezze a hosszabbító lencsét biztonságos tokba, és tárolja biztos helyen.

A közönséges tárgyak fajlagos emissziós táblázata

Anyag	Fajlagos emisszió
Fa	0,85
Víz	0,96
Tégla	0,75
Rozsdamentes acél	0,14
Ragasztószalag	0,96
Alumíniumlemez	0,09
Rézlemez	0,06
Fekete alumínium	0,95
Emberi bőr	0,98
Aszfalt	0,96
PVC	0,93
Fekete papír	0,86
Polikarbonát	0,8
Beton	0,97
Réz-oxid	0,78
Öntöttvas	0,81
Rozsda	0,8
Vakolat	0,75
Festék	0,9
Gumi	0,95
Talaj	0,93


Az általános hibaelhárítás összefoglalása

Tünet	Oka	Intézkedés
Nem lehet bekapcsolni	Alacsony az akkumulátor töltöttsége	Használat előtt töltsse fel az akkumulátort
	Rossz az akkumulátor érintkezése	Távolítsa el az akkumulátort, majd illessze vissza az akkumulátor-rekeszbe, és tegye vissza a helyére
	A külső tápforrás dugvillája nincs bedugva a helyére	Húzza ki a falidugót, majd dugja vissza, és tolja vissza a helyére
Az akkumulátor töltöttségi szintje jelentősen eltér a tényleges használatától	Az akkumulátor lemerült	Helyezzen vissza egy teljesen feltöltött akkumulátort
	Az akkumulátor élettartama elhasználódott	Cserélje ki újra az akkumulátort
Az infravörös kép nem tiszta	Nem végzett fókuszálást	A manuális vagy automatikus fókuszálástól tisztává válik a kép
	A lencse homályos, vagy szennyezett	Használjon professzionális eszközt a lencse megtisztításához
A látható kép nem tiszta	A környezet túl sötét	Gondoskodjon megfelelő világításról
	A látható fény előrése homályos vagy szennyezett	Használjon professzionális eszközt a látható fény előréseinek megtisztításához
Pontatlan hőmérséklet-mérés	Nem fókuszált a céltárgyra	Végezzen manuális vagy félautomatikus vagy automatikus fókuszálást, hogy tisztává váljon a kép, mielőtt leolvassná a hőmérsékletet
	A hőmérséklet-méréssel kapcsolatos paraméterek nincsenek helyesen beállítva	Módosítsa a paraméterek beállításait, vagy állítsa vissza közvetlenül az alapértelmezett értékeket
	Régóta nem végzett nem egységességi korrekciót	Állítsa át a menüben a segédgombot kompenzációra, nyomja meg a fizikai segédgombot, amíg hallja a zár hangját, és végezzen nem egységességi korrekciót
	A hőmérséklet mérése rögtön a bootolás után végrehajtva	A hőmérséklet-mérés pontosságának biztosítása érdekében javasoljuk, hogy kapcsolja be a hőkamerát, majd várjon 5–10 percet, mielőtt elkezdené a hőmérséklet mérését
	Régóta nem történt kalibráció	A pontos hőmérséklet-mérési eredmények érdekében javasoljuk, évente egykor küldje vissza a hőkamerát kalibrálásra
A fájl nem tárolható	Nem maradt elegendő tárhely	Töröljön ki kép- és videófájlokat a galériájából
	Az SD kártya meghibásodott	Vegye ki az SD kártyát, és a számítógépes formázás után helyezze vissza, vagy cserélje ki egy új SD kártyára

Környezetvédelem és egyébek

产品中有害物质的名称及其含量						
部件名称	有害物质					
	铅 (Pb)	汞 (Hg)	镉 (Cd)	六价铬 (Cr6+)	多溴联苯 (PBB)	多溴二苯醚 (PBDE)
镜头保护窗	○	○	○	○	○	○
红外模组	○	○	○	○	○	○
快门	○	○	○	○	○	○
PCBA	○	○	○	○	○	○

本表格依据SJ/T 11364的规定编制
 ○：表示该有害物质在该部件所有均质材料中的含量均在GB/T 26572的规定限量要求以下。
 ×：表示该有害物质至少在该部件的某一均质材料中的含量超出GB/T 26572规定的限量要求。

	<input type="checkbox"/> 产品名：镜头保护窗 <input type="checkbox"/> 产品名：红外模组 <input type="checkbox"/> 产品名：快门 <input type="checkbox"/> 产品名：PCBA <input type="checkbox"/> 环保使用期限：10年 — 只有按照本产品使用说明书中的方法正常使用时，环保使用期限才能有效
---	--

Speciális értesítés: A kézikönyv verziószámát frissítjük, ahogy a termék technikailag javul